

OR.032.1.2016



***Sprawozdanie z działalności
Powiatowego Urzędu Pracy
w Ostrowie Wielkopolskim
za rok 2015***

Spis treści:

- I. Liczba zarejestrowanych bezrobotnych z terenu Powiatu Ostrowskiego - 3
 - 1. Stopa bezrobocia i struktura zarejestrowanych bezrobotnych z terenu Powiatu Ostrowskiego - 3
 - 2. Liczba zarejestrowanych bezrobotnych z terenu Powiatu Ostrowskiego z podziałem na gminy - 3
 - 3. Osoby bezrobotne według czasu pozostawania bez pracy, wieku, poziomu wykształcenia i stażu pracy na 31.12.2015r. - 4
 - 4. Bezrobotne kobiety według czasu pozostawania bez pracy, wieku, poziomu wykształcenia i stażu pracy na 31.12.2015r. - 5
 - 5. Liczba bezrobotnych posiadających prawo do zasiłku w 2015r. - 6
 - 6. Napływ do ewidencji osób bezrobotnych w 2015r. - 6
 - 7. Wybrane kategorie bezrobotnych - 7
 - 8. Profile pomocy - 9
- II. Liczba zarejestrowanych poszukujących pracy z terenu Powiatu Ostrowskiego - 9
- III. Zgłoszenia zwolnień z przyczyn ekonomicznych - 10
- IV. Pośrednictwo pracy – 10
 - 1. Targi Pracy i Edukacji Zawodowej - 11
 - 2. Prowadzenie bazy CV – 12
 - 3. Obsługa Zielonej Linii – Infolinii Urzędów Pracy - 13
- V. Odpływ z ewidencji osób bezrobotnych - 13
- VI. Aktywne formy przeciwdziałania bezrobociu - 16
 - 1. Dodatek aktywizacyjny - 16
 - 2. Świadczenie aktywizacyjne - 16
 - 3. Bon zatrudnieniowy - 16
 - 4. Refundacja składek dla osób do 30 roku życia podejmujących pierwszą pracę - 17
 - 5. Dofinansowanie wynagrodzenia za zatrudnienie osoby bezrobotnej powyżej 50 roku życia - 17
 - 6. Bon na zasiedlenie 2015 rok - 17
 - 7. Szkolenia - 17
 - 8. Studia podyplomowe - 18
 - 9. Stypendium na kontynuowanie nauki - 19
 - 10. Krajowy Fundusz Szkoleniowy - 19
 - 11. Prace interwencyjne - 19
 - 12. Roboty publiczne - 20
 - 13. Prace społecznie użyteczne - 20
 - 14. Staże i bony stażowe - 20
 - 15. Dotacje na rozpoczęcie działalności gospodarczej - 22
 - 16. Refundacja kosztów poniesionych na wyposażenie lub doposażenie stanowiska pracy dla skierowanego bezrobotnego - 24
 - 17. Programy specjalne uruchomione w 2015 roku - 25
 - 17.1 Program „Na nowej ścieżce zawodowej” - 25
 - 17.2 Program „Nowa perspektywa” - 25
 - 17.3 Program „Przygotowanie zawodowe dorosłych skuteczną formą na uzyskanie kwalifikacji” - 26
 - 17.4 Program „Czas na aktywność” - 26
 - 18. Programy z rezerwy Ministra - 27
 - 18.1 Program aktywizacji zawodowej osób bezrobotnych do 25 roku życia - 27
 - 18.2 Program dla osób bezrobotnych powyżej 50 roku życia - 27
 - 18.3 Program dla osób bezrobotnych w przedziale wiekowym od 30 do 50 roku życia - 27
 - 18.4 Program dla osób bezrobotnych będących w szczególnej sytuacji na rynku pracy - 28
 - 19. Program Aktywizacja i Integracja (PAI) - 29
 - 20. Państwowy Fundusz Rehabilitacji Osób Niepełnosprawnych - 30
 - 20.1 JUNIOR – program aktywizacji zawodowej absolwentów niepełnosprawnych - 30
 - 21. Limit środków algorytmu wydatkowany na poszczególne aktywne formy w tym wydatkowane środki pochodzące z rezerwy Ministra - 31
 - 22. Zatrudnienie wspierane - 32
 - 23. Monitoring umów i porozumień - 32
- VII. Doradztwo zawodowe - 32
- IX. Projekty współfinansowane z Europejskiego Funduszu Społecznego - 35
 - 1. Projekt pozakonkursowy „Aktywizacja osób młodych pozostających bez pracy w powiecie ostrowskim (I)” – 35
 - 2. Projekt pozakonkursowy „Aktywizacja zawodowa osób bezrobotnych i poszukujących pracy w powiecie ostrowskim (I)” - 36
- X. Pomoc państwa w spłacie niektórych kredytów mieszkaniowych - 37
- XI. Pozostała obsługa klientów PUP - 38
- XII. Obsługa informatyczna urzędu - 38
- XIII. Składnica akt Powiatowego Urzędu Pracy w Ostrowie Wielkopolskim - 39
- XIV. Współpraca z innymi podmiotami - 40
 - 1. Wielkopolskie Obserwatorium Rynku Pracy WORP II: okres realizacji 1.06.2013 r. – 31.05.2015 r. - 40
 - 2. Barometr zawodów - 40
 - 3. Ośrodki Pomocy Społecznej - 41
 - 4. Centrum Integracji Społecznej - 41
 - 5. Spółdzielnie socjalne – 41
 - 6. Areszt Śledczy w Ostrowie Wielkopolskim - 41
- XV. Panorama Rynku Pracy - 42
- XVI. Zatrudnienie w PUP - 43

I. Liczba zarejestrowanych bezrobotnych z terenu Powiatu Ostrowskiego**1. Stopa bezrobocia i struktura zarejestrowanych bezrobotnych z terenu Powiatu Ostrowskiego**

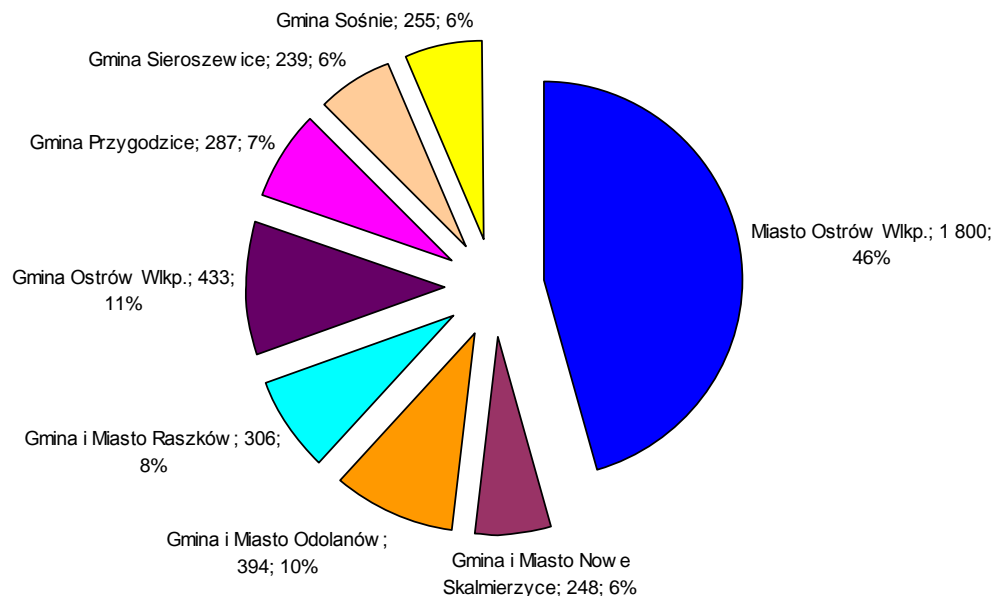
	Stan na 31.12.2014r.	Stan na 31.03.2015r.	Stan na 30.06.2015r.	Stan na 30.09.2015r.	Stan na 31.12.2015r.	Wzrost +/- spadek - stanu
1	2	3	4	5	6	7=6-2
stopa bezrobocia w %	8,1	8,2	6,9	6,1	6,0	- 2,1
liczba zarejestrowanych ogółem	5161	5241	4340	3 992	3 962	-1 169
w tym kobiet	2941	2918	2540	2 412	2 338	-529
osoby zwolnione z przyczyn dotyczących zakładu pracy	352	398	367	314	300	-38
z prawem do pobierania zasiłku	910	905	775	697	763	-213
w wieku produkcyjnym 18- 44	3527	3527	2893	2 685	2 637	-842
pozostające bez pracy powyżej 12 m-cy	1582	1563	1383	1 244	1 145	-338

2. Liczba zarejestrowanych bezrobotnych z terenu Powiatu Ostrowskiego z podziałem na gminy

Wyszczególnienie	Liczba bezrobotnych w końcu miesiąca grudnia 2015 r.								Liczba mieszkańców *
	ogółem	kobiety	do 25 roku życia	powyżej 50 roku życia	długotrwale bezrobotni	zwoln. z przycz. zakł. pracy	z prawem do zasiłku	niepełno- sprawni	
<i>Powiat ostrowski</i>	3 962	2 338	696	983	1 653	300	763	393	161 403
Miasto Ostrów Wlkp.	1 800	1 044	229	506	751	165	370	222	72 754
Gmina i Miasto Nowe Skalmierzyce	248	142	40	53	115	18	41	25	15 246
Gmina i Miasto Odolanów	394	242	95	88	152	24	95	24	14 432
Gmina i Miasto Raszków	306	184	80	62	135	18	55	33	11 835
Gmina Ostrów Wlkp.	433	256	93	97	161	33	80	35	18 909
Gmina Przygodzice	287	178	58	61	96	16	58	28	12 014
Gmina Sieroszewice	239	144	48	55	116	15	36	18	9 631
Gmina Sośnie	255	148	53	61	127	11	28	8	6 582

* Liczba mieszkańców wg stanu na dzień 31.12.2014r.
pozyskana z strony GUS <http://www.stat.gov.pl>

Liczba zarejestrowanych bezrobotnych z terenu Powiatu Ostrowskiego z podziałem na gminy wg stanu na 31.12.2015r.



3. Osoby bezrobotne według czasu pozostawania bez pracy, wieku, poziomu wykształcenia i stażu pracy na 31.12.2015r.

Wyszczególnienie		Liczba bezrobotnych razem	z tego według czasu pozostawania bez pracy w miesiącach						
			do 1	1-3	3-6	6-12	12-24	pow. 24	
0		1	2	3	4	5	6	7	
Czas pozostawania bez pracy w miesiącach	do 1	01	562	562	0	0	0	0	0
	1-3	02	956	0	956	0	0	0	0
	3-6	03	694	0	0	694	0	0	0
	6-12	04	605	0	0	0	605	0	0
	12-24	05	536	0	0	0	0	536	0
	pow. 24	06	609	0	0	0	0	0	609
Wiek	18-24	07	1 003	696	139	232	161	72	61
	25-34	08	1 449	1 113	164	283	196	181	146
	35-44	09	1 075	828	122	181	147	121	116
	45-54	10	965	708	77	149	100	112	125
	55-59	11	492	427	42	86	63	80	54
	60 lat i więcej	12	177	190	18	25	27	39	34

Wykształcenie	wyższe	13	603	504	77	130	104	81	55
	policealne i średnie zawodowe	14	1 085	879	120	199	180	140	118
	średnie ogólnokształcące	15	704	550	80	153	106	86	60
	zasadnicze zawodowe	16	1 825	1 232	192	279	204	160	184
	gimnazjalne i poniżej	17	944	797	93	195	100	138	119
Staż pracy ogółem	do 1 roku	18	879	641	77	157	117	95	94
	1-5	19	1 268	1 005	179	252	163	146	135
	5-10	20	762	595	88	139	106	97	80
	10-20	21	802	600	80	138	97	94	73
	20-30	22	558	426	48	99	58	78	70
	30 i więcej	23	261	210	28	44	49	48	21
	bez stażu	24	631	485	62	127	104	47	63
Ogółem	25	5 161	668	3 962	562	956	694	605	

4. Bezrobotne kobiety według czasu pozostawania bez pracy, wieku, poziomu wykształcenia i stażu pracy na 31.12.2015r.

Wyszczególnienie		Liczba bezrobotnych razem	z tego według czasu pozostawania bez pracy w miesiącach						
			do 1	1-3	3-6	6-12	12-24	pow. 24	
0		1	2	3	4	5	6	7	
Czas pozostawania bez pracy w miesiącach	do 1	01	248	248	0	0	0	0	0
	1-3	02	514	0	514	0	0	0	0
	3-6	03	451	0	0	451	0	0	0
	6-12	04	353	0	0	0	353	0	0
	12-24	05	359	0	0	0	0	359	0
	pow. 24	06	413	0	0	0	0	0	413
Wiek	18-24	07	620	449	64	139	114	53	51
	25-34	08	948	760	78	171	137	123	123
	35-44	09	639	512	53	88	100	74	81
	45-54	10	509	383	34	74	57	58	73
	55-59	11	210	210	18	40	38	41	27
	60 lat i więcej	12	15	24	1	2	5	4	4
Wykształcenie	wyższe	13	435	365	58	96	81	51	40
	policealne i średnie zawodowe	14	671	551	50	118	127	90	83
	średnie ogólnokształcące	15	487	392	44	88	85	68	49
	zasadnicze zawodowe	16	844	615	64	121	111	73	112

	gimnazjalne i poniżej	17	504	415	32	91	47	71	75
Staż pracy ogółem	do 1 roku	18	589	442	43	100	88	67	74
	1-5	19	784	610	78	142	99	88	98
	5-10	20	426	347	29	68	71	53	58
	10-20	21	386	327	37	74	58	52	40
	20-30	22	223	187	17	35	32	40	34
	30 i więcej	23	80	69	8	13	23	15	6
	bez stażu	24	453	356	36	82	80	38	49
Ogółem		25	2 941	265	2 338	248	514	451	353

5. Liczba bezrobotnych posiadających prawo do zasiłku w 2015r.

m-c	liczba zarejestrowanych bezrobotnych ogółem	Liczba zarejestrowanych bezrobotnych kobiet	Liczba zarejestrowanych bezrobotnych ogółem z prawem do zasiłku	Liczba zarejestrowanych bezrobotnych kobiet z prawem do zasiłku
Styczeń	5416	3035	950	443
Luty	5410	3006	981	442
Marzec	5241	2918	905	419
Kwiecień	5029	2865	885	423
Maj	4704	2739	810	415
Czerwiec	4340	2504	775	417
Lipiec	4102	2446	730	417
Sierpień	4015	2414	709	413
Wrzesień	3992	2412	697	403
Październik	3920	2376	688	394
Listopad	3883	2350	690	382
Grudzień	3962	2338	763	410

W 2015r. prawo do pobierania zasiłku posiadało średnio 17,7 % zarejestrowanych, z czego 51,9% stanowiły kobiety.

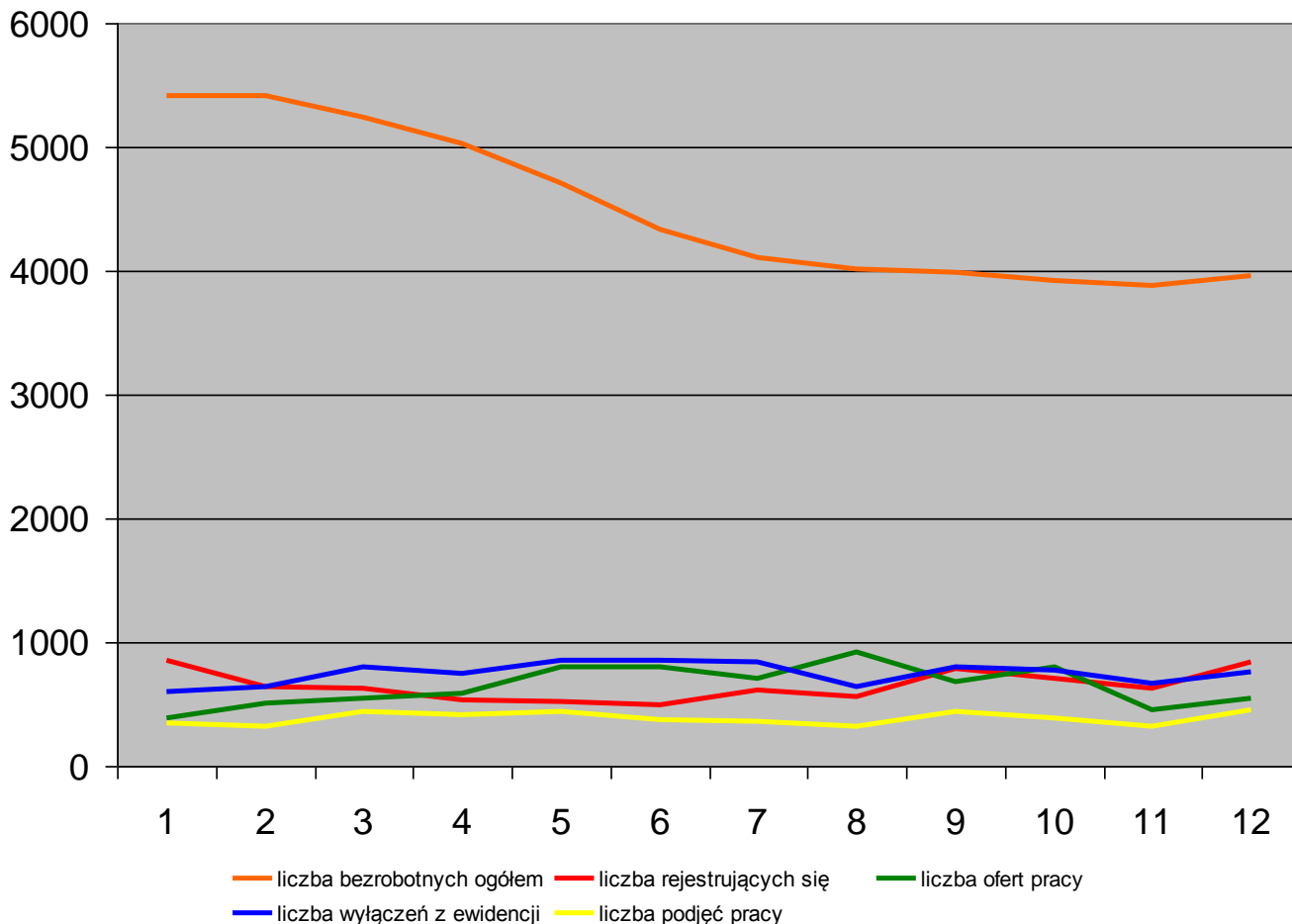
6. Napływ do ewidencji osób bezrobotnych w 2015r.

m-c	liczba nowo rejestrujących się ogółem	liczba nowo rejestrujących się kobiet	Liczba nowo rejestrujących się z prawem do zasiłku	liczba nowo rejestrujących się kobiet z prawem do zasiłku
Styczeń	851	381	214	90
Luty	638	291	152	70
Marzec	625	314	122	70
Kwiecień	529	273	137	76
Maj	522	255	119	65
Czerwiec	490	252	115	63
Lipiec	608	352	135	86
Sierpień	555	305	120	71
Wrzesień	782	454	132	88
Październik	701	369	118	55
Listopad	629	318	143	64
Grudzień	836	421	199	79

W 2015r. do ewidencji tutejszego urzędu pracy napłynęło 7766 nowych klientów posiadających status osoby bezrobotnej, z czego 3985, tj. 51,3% stanowiły kobiety.

1706 tj. 21,9% osób spośród nowych klientów posiadało na dzień rejestracji prawo do zasiłku dla bezrobotnych, z czego 877 osób tj. 51,4% stanowiły kobiety.

Liczba bezrobotnych ogółem, liczba rejestrujących się, liczba ofert pracy, liczba wyłączeń z ewidencji, liczba podjęć pracy za 2015r.



7. Wybrane kategorie bezrobotnych - ogółem

Kategoria:	Styczeń	Luty	Marzec	Kwiecień	Maj	Czerwiec	Lipiec	Sierpień	Wrzesień	Październik	Listopad	Grudzień	średni rocz. % z ogółu razem
Ogółem	5416	5410	5241	5029	4704	4340	4102	4015	3992	3920	3883	3962	47,7
Zamieszkali na wsi	2637	2625	2521	2412	2208	2039	1914	1895	1917	1858	1826	1886	47,7
W tym posiadający gospodarstwo rolne	144	143	140	140	125	125	115	104	100	99	97	95	5,5
Osoby w okresie do 12 m-cy od dnia ukończenia nauki	332	312	284	165	170	95	97	139	270	294	265	270	5,0
Cudzoziemcy	8	7	7	7	7	6	4	5	6	6	6	5	0,1
Bez kwalifikacji zawodowych	844	855	836	789	729	663	654	635	636	631	652	657	15,9
Bez doświadczenia zawodowego	1030	1026	984	949	874	718	709	722	737	733	741	741	18,4
Do 30 roku życia	1895	1864	1781	1699	1598	1368	1 285	1 285	1 324	1337	1290	1299	33,4
Do 25 roku życia	1060	1011	948	883	835	692	651	669	725	742	697	696	17,8
Długotrwale bezrobotne	2398	2388	2323	2258	2113	1971	1 893	1 835	1 781	1694	1671	1653	44,4
Powyżej 50 roku życia	1235	1249	1241	1188	1101	1065	1 015	978	973	940	953	983	23,9

Sprawozdanie z działalności Powiatowego Urzędu Pracy w Ostrowie Wielkopolskim za rok 2015

Korzystający ze świadczeń pomocy społecznej	118	133	130	134	117	121	125	124	127	114	118	129	2,8
Posiadające co najmniej jedno dziecko do 6 roku życia	802	807	795	797	785	752	724	718	708	706	696	698	16,6
Posiadające co najmniej jedno dziecko niepełnosprawne do 18 roku życia	1	1	0	0	0	0	0	0	0	0	0	0	0,0
Niepełnosprawni	469	460	466	465	435	408	390	372	369	368	373	393	9,2

- kobiety

Kategorie:	Styczeń	Luty	Marzec	Kwiecień	Maj	Czerwiec	Lipiec	Sierpień	Wrzesień	Październik	Listopad	Grudzień	średni rocz. % z ogółu kobiet
Ogółem kobiet	3035	3006	2918	2865	2739	2504	2446	2414	2412	2376	2350	2338	47,6
Zamieszkali na wsi	1487	1469	1395	1381	1291	1171	1133	1114	1139	1125	1107	1129	2,4
W tym posiadający gospodarstwo rolne	72	65	62	69	63	64	61	58	60	59	57	55	5,6
Osoby w okresie do 12 m-cy od dnia ukończenia nauki	216	209	187	114	112	55	59	95	165	191	179	179	0,2
Cudzoziemcy	6	6	6	5	5	5	4	4	5	5	4	3	17,8
Bez kwalifikacji zawodowych	525	527	521	503	481	442	446	426	416	421	436	431	22,6
Bez doświadczenia zawodowego	705	708	675	666	623	514	515	527	546	535	549	538	26,4
Kobiety które nie podjęły zatrudnienia po urodzeniu dziecka	743	750	741	739	733	692	671	656	652	636	641	640	37,4
Do 30 roku życia	1195	1163	1108	1083	1042	891	862	865	888	906	890	862	19,6
Do 25 roku życia	651	619	576	553	537	442	433	452	477	497	475	449	49,8
Długotrwale bezrobotne	1557	1542	1474	1442	1380	1273	1248	1214	1189	1130	1106	1083	17,1
Powyżej 50 roku życia	480	478	485	473	446	438	432	424	430	418	421	434	3,5
Korzystający ze świadczeń pomocy społecznej	91	100	98	97	86	88	89	86	93	83	83	93	24,7
Posiadające co najmniej jedno dziecko do 6 roku życia	692	691	688	697	686	657	628	614	605	611	600	598	0,0
Posiadające co najmniej jedno dziecko niepełnosprawne do 18 roku życia	1	1	0	0	0	0	0	0	0	0	0	0	9,0
Niepełnosprawni	255	248	255	261	248	239	232	219	221	219	215	220	

Na koniec 2015r. mieszkańcy terenów wiejskich stanowili 48,8% ogółu zarejestrowanych bezrobotnych, kobiety zamieszkałe na terenach wiejskich stanowiły 48,6% zarejestrowanych bezrobotnych kobiet.

8. Profile pomocy:

- ogółem:

Liczba bezrobotnych dla których ustalono profil pomocy w m-cu sprawozdawczym	Styczeń	Luty	Marzec	Kwiecień	Maj	Czerwiec	Lipiec	Sierpień	Wrzesień	Październik	Listopad	Grudzień
ogółem	790	670	651	492	521	473	531	473	575	619	552	653

Sprawozdanie z działalności Powiatowego Urzędu Pracy w Ostrowie Wielkopolskim za rok 2015

Liczba bezrobotnych z ustalonym profilem pomocy		Styczeń	Luty	Marzec	Kwiecień	Maj	Czerwiec	Lipiec	Sierpień	Wrzesień	Październik	Listopad	Grudzień
ogółem		5049	5106	4989	4774	4481	4133	3887	3792	3670	3615	3597	3749
z tego	profil I	284	274	249	174	127	93	74	70	58	85	110	136
	profil II	3499	3551	3467	3365	3181	2883	2677	2632	2538	2517	2485	2635
	profil III	1266	1281	1273	1235	1173	1157	1136	1090	1074	1013	1002	978

- kobiet:

Liczba bezrobotnych kobiet dla których ustalono profil pomocy w m-cu sprawozdawczym		Styczeń	Luty	Marzec	Kwiecień	Maj	Czerwiec	Lipiec	Sierpień	Wrzesień	Październik	Listopad	Grudzień
ogółem		302	315	331	273	269	253	320	264	340	329	294	308

Liczba bezrobotnych kobiet z ustalonym profilem pomocy		Styczeń	Luty	Marzec	Kwiecień	Maj	Czerwiec	Lipiec	Sierpień	Wrzesień	Październik	Listopad	Grudzień
ogółem		2824	2831	2760	2712	2608	2384	2324	2291	2245	2204	2199	2242
z tego	profil I	180	172	150	107	83	62	47	46	42	60	75	93
	profil II	1938	1954	1908	1922	1873	1672	1628	1619	1576	1550	1536	1576
	profil III	706	705	702	683	652	650	649	626	627	594	588	573

W 2015r. ustalono profil pomocy dla 7000 osób zarejestrowanych jako bezrobotne z czego 3598 tj. 51,4% stanowiły kobiety.

Średnio 3,4% ogółu zarejestrowanych jako bezrobotne ma ustalony I profil pomocy, II profil – 69,7%, III profil – 26,9%.

Średnio 3,7% kobiet zarejestrowanych jako bezrobotne ma ustalony I profil pomocy, II profil – 70,1%, III profil – 26,2%.

II. Liczba zarejestrowanych poszukujących pracy z terenu Powiatu Ostrowskiego

m-c	poszukujący pracy	
	ogółem	Kobiet
Styczeń	103	38
Luty	105	42
Marzec	90	35
Kwiecień	97	39
Maj	96	40
Czerwiec	92	42
Lipiec	93	41
Sierpień	86	38
Wrzesień	82	35
Październik	84	37
Listopad	81	36
Grudzień	82	31

Poszukującym pracy – oznacza to osobę, o której mowa w art. 1 ust. 3 pkt 1–3 (ustawy o promocji zatrudnienia i instytucjach rynku pracy), lub cudzoziemca – członka rodziny obywatela polskiego, poszukujących zatrudnienia, innej pracy zarobkowej lub innej formy pomocy określonej w ustawie, zarejestrowanych w powiatowym urzędzie pracy.

III. Zgłoszenia zwolnień z przyczyn ekonomicznych

W 2015r. tylko w grudniu 1 pracodawca zgłosiło zamiar redukcji 1 etatu

IV. Pośrednictwo pracy:

oferty pracy zgłoszone w miesiącu sprawozdanie		styczeń	luty	marzec	kwiecień	maj	czerwiec	lipiec	sierpień	wrzesień	październik	listopad	grudzień	ogółem
ogółem		390	508	548	591	794	800	705	920	682	804	454	549	7745
z ogółem	zatrudnienie lub inna praca zarobkowa	382	418	504	539	652	715	648	849	592	719	450	530	6998
	miejsca aktywizacji zawodowej	8	90	44	52	142	85	57	71	90	85	4	19	747
	w tym													
	staż	8	90	44	12	142	81	37	71	63	85	4	19	656
	miejsca przygotowania zawodowego	0	0	0	0	0	4	0	0	0	0	0	0	4
	prace społecznie użyteczne	0	0	0	40	0	0	20	0	27	0	0	0	87
	dla niepełnosprawnych	7	15	36	32	12	19	10	24	10	9	22	6	202
dla osób w okresie do 12 miesięcy od dnia ukończ. nauki	0	10	2	0	0	0	4	0	0	0	0	0	16	

Ogółem w 2015r. zgłoszono 7745 krajowych ofert pracy z czego 6172 były to oferty pracy sezonowej. 1182 ofert pracy tj. 15,3% stanowiły oferty subsydiowane tj. pracodawcy korzystali z różnych form wsparcia przy zatrudnianiu pracowników.

Powiatowy Urząd Pracy w Ostrowie Wielkopolskim posiada obszerną bazę firm -pracodawców z którymi współpracują pośrednicy pracy w zakresie rekrutacji pracowników. Dzięki szerokim kontaktom tutejszego Urzędu i pozyskiwanym ofertom osoby bezrobotne mogły uzyskać zatrudnienie nie tylko na terenie powiatu ostrowskiego, ale również na terenie powiatów ościennych, a także na terenie całego kraju.

Dla najbardziej mobilnych w 2015r. dostępne były oferty w ramach sieci EURES, która obejmuje swoim zasięgiem obszar Unii Europejskiej i Europejskiego Obszaru Gospodarczego.

Dostępnych było również 822 oferty pracy za granicą, na 5622 stanowiska pracy, pozyskanych w ramach Europejskiej Służby Zatrudnienia EURES. Na temat posiadanych ofert pracy, na bieżąco udzielano informacji zarówno osobom zarejestrowanym jak i nie zarejestrowanym w Powiatowym Urzędzie Pracy w Ostrowie Wielkopolskim.

Wydano 3991 skierowań do pracy. Poza tym wydano również skierowania:

- na staż – 1703
- do prac społecznie użytecznych – 94
- do indywidualnego programu zatrudnienia socjalnego – 4
- do prac interwencyjnych – 81
- do przygotowania zawodowego - 4

Oferty pracy są regularnie aktualizowane i udostępniane na stronach internetowych: www.pup.ostrowwlkp.pl, www.gov.pl oraz na tablicy ogłoszeń znajdującej się w pokoju nr 2 w Powiatowym Urzędzie Pracy w Ostrowie Wielkopolskim.

Nie wszyscy pracodawcy wyrażają zgodę na publikację w tej formie danych teleadresowych firmy. Aktualność ofert pracy uzależniona jest od informacji uzyskanych od pracodawcy.

Wielokrotnie w ciągu roku pośrednicy pracy inicjowali i organizowali kontakty bezrobotnych i poszukujących pracy z poszczególnymi pracodawcami. W czasie giełd pracy odbywających się w

siedzibie naszego Urzędu, osoby bezrobotne oraz poszukujące pracy miały okazję do bezpośredniej rozmowy z pracodawcą.

W 2015r. tutejszy Urząd zorganizował 173 giełdy pracy, w których udział wzięło 1136 osób.

W wyniku zorganizowanych giełd:

- pracę podjęło 78 osób
- staż podjęły 33 osoby
- prace interwencyjne 3 osoby
- pracę dla osób niepełnosprawnych podjęła 1 osoba
- w ramach doposażenia stanowiska pracy pracę podjęło 30 osób
- w ramach świadczenia aktywizacyjnego 2 osoby
- w ramach refundacji składek na ubezpieczenie społeczne za bezrobotnego do 30 roku życia 2 osoby
- w ramach dofinansowania do wynagrodzenia dla bezrobotnego po 50 roku życia 5 osób

Pośrednicy pracy świadczyli usługi w lokalnych punktach informacyjno – konsultacyjnych w sześciu gminach na terenie powiatu ostrowskiego.

Pracodawcy w 2015r. złożyli 5800 oświadczeń o zamiarze powierzenia wykonywania pracy obywatelowi Republiki Armenii, Republiki Białorusi, Republiki Gruzji, Republiki Mołdawii, Federacji Rosyjskiej lub Ukrainy.

Ważniejsze inicjatywy realizowane w ramach pośrednictwa pracy to:

1. Targi Pracy i Edukacji Zawodowej

W dniu 3 marca 2015 roku w Hali Sportowej Zespołu Szkół Usługowych w Ostrowie Wielkopolskim odbyły się Targi Pracy i Edukacji Zawodowej, których organizatorem po raz dziewiąty był Powiatowy Urząd Pracy w Ostrowie Wielkopolskim. Patronat nad Targami objął Starosta Ostrowski.

Podczas Targów Pracy pracodawcy mieli możliwość zaprezentowania swojej oferty, pozyskania kandydatów do pracy, stworzenia bazy CV na potrzeby przyszłych procesów rekrutacyjnych oraz promowania swojej firmy. Szkoły ponadgimnazjalne działające na terenie powiatu ostrowskiego przedstawiły swoją ofertę kształcenia zawodowego.



Podobnie jak w latach poprzednich, Powiatowy Urząd Pracy w Ostrowie Wielkopolskim, na swoim stoisku informował o aktualnych ofertach zatrudnienia oraz stażu, a także o zasadach korzystania z subsydiowanych form wsparcia oraz szkoleń.

Osoby odwiedzające Targi mogły zapoznać się z aktualnymi ofertami pracy oraz osobiście spotkać się z pracodawcami.

Ponadto miały także możliwość skorzystania z porad zaproszonych instytucji współpracujących z Powiatowym Urzędem Pracy w Ostrowie Wielkopolskim, tj.:

- Wojewódzkiego Urzędu Pracy w Poznaniu O/Z w Kaliszu,
- Urzędu Miejskiego,
- Urzędu Skarbowego,
- Zakładu Ubezpieczeń Społecznych,
- Państwowej Inspekcji Pracy.



W trakcie Targów ponad 200 uczniów wzięło udział w spotkaniu informacyjnym nt. pracy za granicą prowadzonym przez pracownika Wojewódzkiego Urzędu Pracy w Poznaniu Oddział Zamiejscowy w

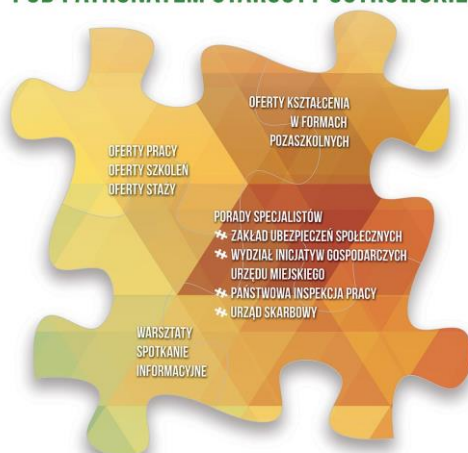
Kaliszu oraz sytuacji na lokalnym rynku pracy i w rejonie prowadzonym przez doradcę zawodowego Powiatowego Urzędu Pracy w Ostrowie Wielkopolskim.

Uczniowie szkół gimnazjalnych oraz ponadgimnazjalnych uczestniczyli w warsztatach prowadzonych przez doradców zawodowych z zakresu:

- Ustalania preferencji i predyspozycji zawodowych przed wyborem szkoły ponadgimnazjalnej;
- Aktywnych metod poszukiwania pracy.



TARGI PRACY I EDUKACJI ZAWODOWEJ POD PATRONATEM STAROSTY OSTROWSKIEGO



3 MARCA 2015 R. GODZ. 10⁰⁰ - 13⁰⁰
ZESPÓŁ SZKÓŁ USŁUGOWYCH, UL. WOLNOŚCI 12, OSTRÓW WLKP.
HALA SPORTOWA [WJAZD OD UL. WOJSKA POLSKIEGO]

2. Prowadzenie bazy CV

Powiatowy Urząd Pracy w Ostrowie Wielkopolskim prowadzi usługę nazwaną Bazą CV, pozwalającą na zamieszczenie życiorysu zawodowego na wewnętrznym serwerze Urzędu. Z Bazy CV korzystają osoby bezrobotne i poszukujące pracy, które w aktywny sposób poszukują zatrudnienia. Głównym celem bazy jest pomoc osobom zarejestrowanym w szybszym podjęciu zatrudnienia i zwiększeniu dostępu do interesujących ich ofert pracy. Baza CV obsługiwana jest przez pośredników pracy, którzy na bieżąco weryfikują dostępne i napływające odpowiednie oferty pracy, informując o nich osobę zarejestrowaną.

Do bazy CV w 2015r. wpłynęły 61 aplikacje, z tego:

- 33 to CV nadesłane od osób nie zarejestrowanych w Powiatowym Urzędzie Pracy w Ostrowie Wielkopolskim,
- 28 to CV osób zarejestrowanych w naszym urzędzie.



3. Obsługa Zielonej Linii – Infolinii Urzędów Pracy



Zielona linia jest Centrum Informacyjno-Konsultacyjnym Służb Zatrudnienia – projektem współfinansowanym przez Europejski Fundusz Społeczny w ramach Programu Operacyjnego Kapitał Ludzki posiadającym Punkty Abonencko-Konsultacyjne w Urzędach Pracy.

Również w Powiatowym Urzędzie Pracy w Ostrowie Wielkopolskim funkcjonuje Punkt Abonencko-Konsultacyjny „Zielonej linii”, który obsługują i informacji udzielają przeszkoleni doradcy klienta.

Dostarczają oni szczegółowych informacji o ofertach pracy, szkoleniach, usługach urzędów pracy, formach wsparcia dla bezrobotnych i pracodawców oraz innych zagadnieniach z zakresu rynku pracy.

19524-Infolinia Urzędu Pracy . Opłata za rozmowę jak za połączenie lokalne wg cennika operatora.

V. Odpyływ z ewidencji osób bezrobotnych

- ogółem

Wybrane kategorie wyłączeń	Styczeń	Luty	Marzec	Kwiecień	Maj	Czerwiec	Lipiec	Sierpień	Wrzesień	Październik	Listopad	Grudzień	Ogółem 2015
Ogółem	596	644	794	741	847	854	846	642	805	773	666	757	8965
1. Podjęcia pracy	346	316	436	409	446	380	360	321	436	383	323	454	4610
2. Podjęcia pracy niesubsydiowanej	334	304	414	390	366	351	276	254	387	345	250	350	4021
3. - podjęcie działalności gospodarczej	13	8	15	6	20	14	11	8	8	11	9	4	127
4. - prace sezonowe	0	1	0	0	3	1	1	1	0	0	0	0	7
5. Podjęcia pracy subsydiowanej	12	12	22	19	80	29	84	67	49	38	73	104	589
6. - prace interwencyjne	0	0	0	6	40	2	1	0	7	0	0	0	56
7. - roboty publiczne	0	0	0	0	0	0	0	0	0	0	0	0	0
8. - podjęcie działalności gospodarczej	0	0	0	0	12	3	39	22	1	3	27	47	154
9. - podjęcie pracy w ramach bonu na zasiedlenie	0	0	0	0	0	0	0	0	0	0	0	0	0
10. - podjęcia pracy w ramach refundacji kosztów zatrudnienia bezrobotnych	11	8	10	6	13	7	33	31	34	31	38	54	276

Sprawozdanie z działalności Powiatowego Urzędu Pracy w Ostrowie Wielkopolskim za rok 2015

11.	- podjęcia pracy poza miejscem zamieszkania w ramach bonu na zasiedlenie	0	1	2	2	1	2	1	2	0	2	2	0	15
12.	- podjęcia pracy w ramach bonu zatrudnieniowego	0	2	2	0	4	3	1	3	3	1	0	0	19
13.	- podjęcie pracy w ramach świadczenia aktywizacyjnego	0	0	1	0	2	0	0	0	0	0	0	0	3
14.	- podjęcie pracy w ramach grantu na telepracę	0	0	0	0	0	0	0	0	0	0	0	0	0
15.	- podjęcie pracy w ramach refundacji składek na ubezpieczenie społeczne	0	0	1	0	0	1	0	0	0	0	0	0	2
16.	- podjęcie pracy w ramach dofinansowania wynagrodzenia za zatrudnienie skierowanego bezrobotnego powyżej 50 roku życia	0	0	2	3	4	6	2	0	0	0	1	0	18
17.	- inne	1	1	4	2	4	5	7	9	4	1	5	3	0
18.	Rozpoczęcie szkolenia	0	1	3	3	5	5	5	6	4	19	70	43	46
19.	Rozpoczęcie szkolenia w ramach bonu szkoleniowego	0	1	3	3	3	5	1	1	2	0	7	2	164
20.	Rozpoczęcie stażu	0	33	80	31	5	148	42	37	56	49	29	13	28
21.	Rozpoczęcia stażu w ramach bonu stażowego	0	13	12	7	4	9	6	4	0	0	0	0	523
22.	Rozpoczęcie przygotowania zawodowego dorosłych	0	0	0	0	0	0	4	0	0	0	0	0	55
23.	Rozpoczęcie pracy społecznie użytecznej	0	0	0	0	36	0	0	17	0	27	0	0	4
24.	- w tym w ramach PAI	0	0	0	0	36	0	0	17	0	27	0	0	80
25.	Skierowania do agencji zatrudnienia w ramach zlecania działań aktywizacyjnych	0	0	0	0	0	0	0	0	0	0	0	0	80
26.	Odmowy bez uzasadnionej przyczyny przyjęcia propozycji odpowiedniej pracy lub innej formy pomocy	10	15	24	18	42	48	47	26	31	46	28	25	0
27.	Odmowy ustalenia profilu pomocy	0	0	0	0	0	1	0	0	0	0	0	0	360
28.	Nie potwierdzenie gotowości do podjęcia pracy	145	177	152	188	223	174	254	141	176	156	135	145	1
29.	Dobrowolna rezygnacja ze statusu bezrobotnego	57	72	54	50	56	72	82	59	66	57	39	46	2066
30.	Podjęcie nauki	0	0	1	0	0	0	0	1	3	4	2	0	710
31.	Osiągnięcie wieku emerytalnego	0	0	5	5	1	1	3	5	0	1	1	3	11
32.	Nabycie praw emerytalnych lub rentowych	2	1	5	7	2	1	4	3	1	5	2	2	25
33.	Nabycie prawa do świadczenia przedemerytalnego	13	4	11	8	12	3	19	10	16	10	11	8	35
34.	Wyłączenia z innych przyczyn	23	25	23	22	19	21	26	16	16	16	26	18	125

- kobiety

Wybrane kategorie wyłączeń	Styczeń	Luty	Marzec	Kwiecień	Maj	Czerwiec	Lipiec	Sierpień	Wrzesień	Październik	Listopad	Grudzień	Ogółem 2015
Ogółem	287	320	402	326	381	487	410	337	456	405	344	433	4588
1. Podjęcia pracy	160	160	194	178	214	209	172	172	275	190	187	272	2383
2. Podjęcia pracy niesubsydiowanej	156	158	184	169	183	201	144	143	255	179	152	227	2151
3. - podjęcie działalności gospodarczej	6	3	9	1	8	4	4	2	5	3	6	1	52
4. - prace sezonowe	0	0	0	0	2	0	0	0	0	0	0	0	2
5. Podjęcia pracy subsydiowanej	4	2	10	9	31	8	28	29	20	11	35	45	232
6. - prace interwencyjne	0	0	0	3	11	2	0	0	3	0	0	0	19
7. - roboty publiczne	0	0	0	0	0	0	0	0	0	0	0	0	0
8. - podjęcie działalności	0	0	0	0	2	1							49

Sprawozdanie z działalności Powiatowego Urzędu Pracy w Ostrowie Wielkopolskim za rok 2015

	gospodarczej							10	8	0	0	11	17	
9.	- podjęcie pracy w ramach bonu na zasiedlenie	0	0	0	0	0	0	0	0	0	0	0	0	0
10.	- podjęcia pracy w ramach refundacji kosztów zatrudnienia bezrobotnych	3	1	3	3	7	1	13	13	14	10	19	26	113
11.	- podjęcia pracy poza miejscem zamieszkania w ramach bonu na zasiedlenie	0	0	2	1	0	0	1	2	0	0	1	0	7
12.	- podjęcia pracy w ramach bonu zatrudnieniowego	0	0	1	0	3	2	1	0	1	1	0	0	9
13.	- podjęcie pracy w ramach świadczenia aktywizacyjnego	0	0	1	0	2	0	0	0	0	0	0	0	3
14.	- podjęcie pracy w ramach grantu na telepracę	0	0	0	0	0	0	0	0	0	0	0	0	0
15.	- podjęcie pracy w ramach refundacji składek na ubezpieczenie społeczne	0	0	1	0	0	0	0	0	0	0	0	0	1
16.	- podjęcie pracy w ramach dofinansowania wynagrodzenia za zatrudnienie skierowanego bezrobotnego powyżej 50 roku życia	0	0	0	1	3	1	0	0	0	0	0	0	5
17.	- inne	1	1	2	1	3	1	3	6	2	0	4	2	26
18.	Rozpoczęcie szkolenia	0	0	0	0	1	0	0	0	1	3	19	28	52
19.	Rozpoczęcie szkolenia w ramach bonu szkoleniowego	0	0	0	0	0	0	0	0	1	0	0	1	2
20.	Rozpoczęcie stażu	0	22	66	22	3	110	33	25	42	40	25	8	396
21.	Rozpoczęcia stażu w ramach bonu stażowego	0	7	9	3	2	5	3	3	0	0	0	0	32
22.	Rozpoczęcie przygotowania zawodowego dorosłych	0	0	0	0	0	0	0	0	0	0	0	0	0
23.	Rozpoczęcie pracy społecznie użytecznej	0	0	0	0	25	0	0	10	0	24	0	0	59
24.	- w tym w ramach PAI	0	0	0	0	25	0	0	10	0	24	0	0	59
25.	Skierowania do agencji zatrudnienia w ramach zlecania działań aktywizacyjnych	0	0	0	0	0	0	0	0	0	0	0	0	0
26.	Odmowy bez uzasadnionej przyczyny przyjęcia propozycji odpowiedniej pracy lub innej formy pomocy	6	9	16	6	15	28	18	14	11	24	10	17	147
27.	Odmowy ustalenia profilu pomocy	0	0	0	0	0	0	0	0	0	0	0	0	27
28.	Nie potwierdzenie gotowości do podjęcia pracy	63	62	63	59	68	76	106	60	63	60	57	63	0
29.	Dobrowolna rezygnacja ze statusu bezrobotnego	40	52	42	35	38	51	55	40	49	41	28	29	800
30.	Podjęcie nauki	0	0	0	0	0	0	0	1	2	3	1	0	500
31.	Osiągnięcie wieku emerytalnego	0	0	4	4	0	0	1	4	0	1	1	2	7
32.	Nabycie praw emerytalnych lub rentowych	0	1	1	2	1	1	1	1	0	4	2	1	17
33.	Nabycie prawa do świadczenia przedemerytalnego	11	2	7	7	8	0	12	5	10	8	4	5	15
34.	Wyłączenia z innych przyczyn	8	12	9	13	8	12	12	5	3	7	10	8	79

W 2015r. wyrejestrowano z różnych przyczyn z ewidencji 8965 osoby bezrobotne, z czego 4588 osób tj. 51,2% stanowiły kobiety. Z powodu podjęcia pracy wyrejestrowano 4610 osób, z tego 2383 osób tj. 51,7 % stanowiły kobiety.

VI. Aktywne formy przeciwdziałania bezrobociu

1. Dodatek aktywizacyjny

Ogółem:

w miesiącu sprawozdawczym nabyły uprawnienia do dodatku aktywizacyjnego w wyniku podjęcia zatrudnienia	styczeń	luty	marzec	kwiecień	maj	czerwiec	lipiec	sierpień	wrzesień	październik	listopad	grudzień
skierowane przez powiatowy urząd pracy	0	0	0	0	0	0	0	0	0	0	0	0
z własnej inicjatywy	29	43	43	42	37	55	38	26	39	41	29	31
stan na koniec m-ca												
skierowane przez powiatowy urząd pracy	0	0	0	0	0	0	0	0	0	0	0	0
z własnej inicjatywy	47	49	37	84	79	92	100	76	76	73	54	53

Kobiety:

w miesiącu sprawozdawczym nabyły uprawnienia do dodatku aktywizacyjnego w wyniku podjęcia zatrudnienia	styczeń	luty	marzec	kwiecień	maj	czerwiec	lipiec	sierpień	wrzesień	październik	listopad	grudzień
skierowane przez powiatowy urząd pracy	0	0	0	0	0	0	0	0	0	0	0	0
z własnej inicjatywy	13	20	16	13	15	31	19	16	25	20	14	14
stan na koniec m-ca												
skierowane przez powiatowy urząd pracy	0	0	0	0	0	0	0	0	0	0	0	0
z własnej inicjatywy	24	24	16	27	30	46	56	23	48	43	31	26

W 2015r. 453 osób, z tego 216 kobiet, które z własnej inicjatywy podjęły zatrudnienie, a były uprawnione do zasiłku dla bezrobotnych, nabyły prawo do dodatku aktywizacyjnego.

2. Świadczenie aktywizacyjne

Art. 60b ustawy o promocji zatrudnienia i instytucjach rynku pracy definiuje formę wsparcia dla pracodawców zainteresowanych zatrudnieniem skierowanego bezrobotnego rodzica powracającego na rynek pracy po przerwie związanej z wychowaniem dziecka lub bezrobotnego sprawującego opiekę nad osobą zależną, który w okresie 3 lat przed rejestracją w urzędzie pracy jako bezrobotny zrezygnował z zatrudnienia lub innej pracy zarobkowej z uwagi na konieczność wychowywania dziecka lub sprawowania opieki nad osobą zależną

W 2015r. zawarto z pracodawcami 2 umowy, w ramach których zatrudniono 2 osoby bezrobotne powracające na rynek pracy po przerwie związanej z wychowaniem dziecka. Umowy zostały zawarte na okres 18 miesięcy z dwunasto miesięcznym okresem refundacji połowy najniższego wynagrodzenia.

Na tę formę wsparcia przeznaczono kwotę 35090,30 zł.

3. Bon zatrudnieniowy

Bon zatrudnieniowy stanowi dla pracodawcy gwarancję refundacji części kosztów wynagrodzenia i składek na ubezpieczenia społeczne w związku z zatrudnieniem bezrobotnego do 30 roku życia, któremu urząd pracy przyznał ten bon. Urząd refunduje część kosztów wynagrodzenia i składek na ubezpieczenia społeczne przez okres 12 miesięcy w wysokości 100% zasiłku dla bezrobotnych.

Ze środków Funduszu Pracy i środków współfinansowanych z Europejskiego Funduszu Społecznego (Program Operacyjny Wiedza Edukacja Rozwój) w 2015r. wsparciem objęto 19 osób bezrobotnych na podstawie zawartych 19 umów z pracodawcami. W 2015r. wysokość refundacji z Funduszu Pracy wyniosła 146 545,17 zł, natomiast ze środków EFS 32 514,68 zł. Umowy zawarte w 2015r. są nadal kontynuowane.

4. Refundacja składek dla osób do 30 roku życia podejmujących pierwszą pracę

Starosta może na podstawie zawartej umowy, refundować pracodawcy koszty poniesione na składki na ubezpieczenia społeczne należne od pracodawcy za skierowanych do pracy bezrobotnych do 30 roku życia, którzy podejmują zatrudnienie po raz pierwszy w życiu. Refundacja kosztów poniesionych na składki na ubezpieczenia społeczne od zatrudnienia w pełnym wymiarze czasu pracy, przysługuje przez okres do 12 miesięcy w kwocie określonej w umowie, nie wyższej jednak niż połowa minimalnego wynagrodzenia za pracę miesięcznie obowiązującego w dniu zawarcia umowy, za każdego zatrudnionego bezrobotnego.

W 2015r. zawarto 3 umowy z pracodawcami (2 z nich zostały rozwiązane przed dokonaniem refundacji). Obecnie w ramach umowy instrument realizuje 1 osoba.

Wysokość refundacji wyniosła 2 293,41 zł. Środki przeznaczone na refundację pochodziły z Funduszu Pracy.

5. Dofinansowanie wynagrodzenia za zatrudnienie osoby bezrobotnej powyżej 50 roku życia

Art. 60d Ustawy o promocji zatrudnienia i instytucjach rynku pracy daje możliwość wsparcia dla pracodawców lub przedsiębiorców zainteresowanych zatrudnieniem osób bezrobotnych po 50 roku życia.

W 2015r. zawarto z pracodawcami 16 umów, w ramach których zatrudniono 16 osób bezrobotnych. Umowy zostały zawarte na okres 18 miesięcy z 12-sto miesięcznym okresem refundacji połowy najniższego wynagrodzenia. Na w/w formę przeznaczono kwotę 147.891,60 zł. Umowy zawarte w 2015r. są nadal realizowane .

6. Bon na zasiedlenie 2015 rok

W 2015 roku przyznano 15 bonów na zasiedlenie dla osoby bezrobotnej do 30 roku życia. Łączna kwota jaką przeznaczono na zadanie wyniosła 89.100,00 złotych i stanowiła sumę środków Funduszu Pracy oraz środków współfinansowanych z Europejskiego Funduszu Społecznego (5 bonów finansowanych z FP, 10 bonów współfinansowano przez EFS)

7. Szkolenia

W 2015 roku urząd pracy finansował szkolenia indywidualne, będące odpowiedzią na wnioski zarejestrowanych osób oraz szkolenia realizowane w ramach bonów szkoleniowych. Złożonych zostało 169 wnioski o skierowanie na szkolenie indywidualne oraz 43 wniosków o przyznanie bonu szkoleniowego.

Ze wszystkich dostępnych środków tj. Funduszu Pracy, Rezerwy Ministra, Europejskiego Funduszu Społecznego i Państwowego Funduszu Rehabilitacji Osób Niepełnosprawnych sfinansowano szkolenia dla 164 osób.

Całkowity koszt realizacji tych szkoleń wyniósł 312.027,43 zł, z czego:

- ze środków Funduszu Pracy wydatkowano kwotę 33.529,69 zł na przeszkolenie 8 osób w ramach przyznanych bonów szkoleniowych
- ze środków Funduszu Pracy w ramach programu specjalnego „Czas na aktywność” wydatkowano kwotę 4.661,61 zł na przeszkolenie 11 osób
- ze środków Rezerwy Ministra art. 49 wydatkowano kwotę 15.435,49 zł na przeszkolenie 30 osób
- ze środków Rezerwy Ministra aktywizacja osób bezrobotnych do 25 roku życia wydatkowano kwotę 777,02 zł na przeszkolenie 2 osób
- ze środków Rezerwy Ministra aktywizacja osób bezrobotnych powyżej 50 roku życia wydatkowano kwotę 5.578,87 zł na przeszkolenie 2 osób

- ze środków Rezerwy Ministra aktywizacja osób bezrobotnych w wieku 30-50 lat wydatkowano kwotę 27.731,19 zł na przeszkolenie 23 osób
- ze środków Europejskiego Funduszu Społecznego w ramach projektu „Aktywizacja osób młodych pozostających bez pracy w powiecie ostrowskim (I)” PO WER Poddziałanie 1.1.1/2015 wydatkowano kwotę 135.926,99 zł na zorganizowanie szkoleń dla 50 osób (w tym dla 20 osób w ramach przyznanego bonu szkoleniowego).
- ze środków Europejskiego Funduszu Społecznego w ramach projektu „Aktywizacja zawodowa osób bezrobotnych i poszukujących pracy w powiecie ostrowskim (I)” WRPO 2014+ wydatkowano kwotę 88.386,57 zł na przeszkolenie 38 osób.

W ubiegłym roku w trakcie i po ukończeniu szkolenia pracę podjęły 111 osób. Efektywność zatrudnieniowa szkoleń organizowanych tylko w 2015 roku wyniosła na dzień sporządzania niniejszego sprawozdania 58,53 %. Rzeczywista efektywność zatrudnieniowa może być jeszcze wyższa ponieważ liczy się ją w okresie 3 miesięcy od ukończenia szkolenia.

Wybrane tematy szkoleń zorganizowanych w 2015 roku:

Nazwa szkolenia	Ilość osób skierowanych	Ilość podjęć pracy	Efektywność %
ABC Przedsiębiorczości	57	56	98,00%
Programowanie sterowników logicznych SIEMENS SIMATIC S7-1200 w TIAPortal – kurs podstawowy	1	1	100,00%
Szkolenie Autodesk Inventor – moduł bazowy	1	1	100,00%
Montażysta rusztowań budowlano – montażowych metalowych	1	1	100,00%
Operator – programista CNC	1	1	100,00%
Operator wózków jezdniowych podnośnikowych specjalizowanych	1	1	100,00%
Kurs magazyniera z obsługą programu magazynowego	1	1	100,00%
Kurs trenera personalnego	1	1	100,00%
Podstawowy kurs florystyczny	1	1	100,00%
Prawo jazdy kat. C+E	4	3	75,00%
Szkolenie AutoCAD – moduł podstawowy i zaawansowany	3	2	66,66%
Kurs języka niemieckiego – poziom średniozaawansowany	2	1	50,00%
Kierowca wózka widłowego z napędem silnikowym wraz z wymiana butli i uprawnieniami UDT	14	7	50,00%
Kurs spawania blach spoinami pachwinowymi i czołowymi metoda MAG/135/	2	1	50,00%
Operator koparki jednoznaczyniowej kl. III do 0,8 m ³	2	1	50,00%
Prawo jazdy kat. C oraz kwalifikacja wstępna przyspieszona do kategorii C, C+E, C1, C1+E	9	4	44,44%
Kwalifikacja wstępna przyspieszona do kategorii C, C+E, C1, C1+E	5	2	40,00%
Kurs spawania blach i rur spoinami pachwinowymi metodą TIG /141/ - aluminium	3	1	33,00%
Kurs spawania blach i rur spoinami pachwinowymi metodą TIG /141/	4	1	25,00%
Kurs języka angielskiego - poziom A2	8	0	0%
Kurs spawania blach i rur spoinami pachwinowymi metodą MAG /135/	3	0	0%
Obsługa kasy fiskalnej + techniki negocjacji	15	0	0%
Diagnosta samochodowy	1	0	0%

8. Studia podyplomowe

W 2015r. zostały złożone 4 wnioski o dofinansowanie kosztów studiów podyplomowych oraz zawarta została 1 umowa .

W ramach środków Funduszu Pracy wydatkowano kwotę 4.120,48 zł na dofinansowanie dla 1 osoby studiów o kierunku „Podyplomowe Studium Prawa Własności Intelktualnej”.

9. Stypendium na kontynuowanie nauki

W 2015r. nie przyznano stypendium na kontynuowanie nauki.

10. Krajowy Fundusz Szkoleniowy

Krajowy Fundusz Szkoleniowy to wydzielona część środków Funduszu Pracy na dany rok budżetowy. Środki te wspierają inwestycje w kształcenie ustawiczne pracowników i pracodawcy z inicjatywy pracodawcy.

Ich celem jest zapobieganie utracie zatrudnienia przez osoby pracujące z powodu kompetencji nieadekwatnych do wymagań dynamicznie zmieniającej się gospodarki a także zwiększenie inwestycji w potencjał kadrowy mogący mieć wpływ na pozycję firmy na rynku, jak i postawy samych pracowników na konkurencyjnym rynku pracy.

Priorytetem w 2015r. było wsparcie kształcenia ustawicznego pracowników i pracodawców w wieku co najmniej 45 lat.

Wysokość dofinansowania:

- 100% dofinansowania nie więcej jednak niż 300% przeciętnego wynagrodzenia w danym roku na jednego uczestnika w przypadku wnioskujących mikroprzedsiębiorstw
- 80% dofinansowania nie więcej jednak niż 300% przeciętnego wynagrodzenia w danym roku na jednego uczestnika w przypadku pozostałych podmiotów gospodarczych

W ramach środków Krajowego Funduszu Szkoleniowego finansowano działania promocyjne na, które wydatkowano kwotę w wysokości 19.213,43zł tj. 2,1% przyznanego limitu.

Liczba złożonych wniosków	Liczba pozytywnie rozpatrzonych wniosków	Liczba osób przeszkolonych	Ogółem środki wydatkowane
97	68	390	857.032,64

Łącznie w 2015 ze środków Krajowego Funduszu Szkoleniowego wydano 876.246,07zł.

11. Prace interwencyjne

Prace interwencyjne to refundacja części kosztów wynagrodzenia i składek ZUS za zatrudnioną osobę bezrobotną.

Zatrudnienie skierowanego bezrobotnego przez pracodawcę na podstawie umowy zawartej ze Starostą ma na celu wsparcie osób bezrobotnych i ich powrót na rynek pracy. Na tę formę mogą być kierowane osoby dla których ustalono profil pomocy II lub III tylko dla uczestników programów specjalnych.

Lp.	PROGRAM	ilość zawartych umów	liczba skierowanych osób	Uwagi	podjęcia pracy
1	ALGORYTM	13	29	1 umowa-rezygnacja pracodawcy, 1 podmiana pracownika	Umowy trwające
2	WRPO	7	26		Umowy trwające
RAZEM		20	55		

Zestawienie wydatkowanych środków w ramach programów przedstawia poniższa tabela.

Lp.	PROGRAM	Kwota (stypendium + bad. lekarskie)
1	ALGORYTM	105990,81
2	WRPO - Wielkopolski Regionalny Program Operacyjny	118 706,72 zł

Przeprowadzono 7 wizyt monitorujących prace interwencyjne

12. Roboty publiczne

W 2015r. nie organizowano robót publicznych.

13. Prace społecznie użyteczne

W 2015r. organizowano prace społecznie użyteczne tylko w ramach Programu Aktywizacji i Integracji (PAI).

14. Staże i bony stażowe

W 2015 roku ogółem staż rozpoczęło 527 osób.

Zestawienie zawartych umów, liczba skierowanych osób oraz podjęcia pracy przedstawia tabela poniżej:

Lp.	PROGRAM	ilość zawartych umów	liczba skierowanych osób	uwagi	podjęcia pracy
1	ALGORYTM	76	95	6 uzupełnień	82 + 1 staż trwający
2	Rezerwa MPiPS - 25	26	26	brak	24
3	Rezerwa MPiPS 50+	3	3	brak	3
4	Rezerwa MPiPS 30-50	15	17	1 uzupełnienie	12
5	Rezerwa MPiPS art. 49	19	20	brak	20
6	Rezerwa MPiPS art. 49 II	26	29	2 uzupełnienia	staże trwające
7	PO WER	186	221	6 uzupełnień	118 + 84 staże trwające
8	WRPO	46	56	2 uzupełnienia	staże trwające
9	staże przechodzące z 2014r	0	0	38 staży przechodzących z 2014r.	51
10	PFRON - JUNIOR	3	4	1 uzupełnienie	2
11	Bon Stażowy - Algorytm	35	35	brak	33
12	Bon Stażowy - PO WER	21	21	brak	8 staży trwających
RAZEM		456	527		345

Ogółem w 2015 r. wpłynęło 696 wniosków na 1005 miejsc stażowych. Zawarto łącznie 456 umów na 509 miejsc stażowych.

Zapotrzebowanie na w/w formę aktywizacji osób bezrobotnych i poszukujących pracy zostało pokryte w 53%. (stosunek ilości zapotrzebowanych miejsc do ilości skierowanych osób).

Po zakończeniu stażu w 2015r. zatrudnienie znalazło 345 osób bezrobotnych, co dało efekt zatrudnieniowych 87%.

Wskaźnik efektywności staży obliczony w dniu 31.12.2015r dla okresu sprawozdawczego 01.01.2015 – 31.12.2015 liczona wg wzoru $T2=LZ/LR$, gdzie:

LZ – liczba osób bezrobotnych rozpoczynających staże w badanym okresie, które podjęły pracę w ciągu 3 miesięcy od zakończenia stażu,

LR – liczba osób bezrobotnych rozpoczynających staże w badanym okresie.

	wartość	licznik	mianownik
Ogółem	0,87	345,00	395,00
Mężczyźni	0,83	83,00	100,00
Kobiety	0,89	262,00	295,00
do 25 lat	0,88	207,00	235,00
25 - 49 lat	0,86	127,00	147,00
powyżej 50 lat	0,85	11,00	13,00
Mężczyźni do 25 lat	0,85	50,00	59,00
Kobiety do 25 lat	0,89	157,00	176,00
Mężczyźni 25 - 49 lat	0,81	29,00	36,00
Kobiety 25 - 49 lat	0,88	98,00	111,00
Mężczyźni powyżej 50 lat	0,80	4,00	5,00
Kobiety powyżej 50 lat	0,88	7,00	8,00

W 2015r przeprowadzono łącznie 73 wizyty monitorujące.

Zestawienie wydatkowanych środków w ramach programów przedstawia poniższa tabela.

Lp.	PROGRAM	Kwota (stypendium + badania lekarskie)
1	ALGORYTM (staż)	685 161,86 zł
2	Rezerwa MPiPS – 25 (staż)	187 303,34 zł
3	Rezerwa MPiPS 50+ (staż)	20 390,08 zł
4	Rezerwa MPiPS 30-50 (staż)	75 492,36 zł
5	Rezerwa MPiPS art. 49 (staż)	135 972,14 zł
6	Rezerwa MPiPS art. 49 II (staż)	59 787,41 zł
7	PO WER - Projekt „Aktywizacja osób młodych pozostających bez pracy w powiecie ostrowskim (i)” współfinansowany przez Unię Europejską ze środków EFS w ramach osi priorytetowej I „Osoby młode na rynku pracy” Poddziałanie 1.1.1 PO WER (staż)	1 173 272,22 zł
8	WRPO - Wielkopolski Regionalny Program Operacyjny(staż)	55 324,93 zł
9	Nowa Perspektywa (jednorazowa premia)	5 700,00 zł
10	PFRON – JUNIOR (staż)	21 620,82 zł
11	Bon Stażowy - Algorytm	416 718,90 zł

12	Bon Stażowy - PO WER	136 269,10 zł
RAZEM		2 973 013,16 zł

15. Dotacje na rozpoczęcie działalności gospodarczej

Rodzaje działalności gospodarczej na jakie udzielono dofinansowania w 2015 roku.

Miesiąc	Liczba udzielonych dotacji	Rodzaj działalności na którą udzielono dotacji
Styczeń	0	Brak
Luty	0	Brak
Marzec	0	Brak
Kwiecień	0	Brak
Maj	12	<ul style="list-style-type: none"> • Usługi remontowo-budowlane (2) • Usługi ślusarsko – spawalnicze (1) • Mechanika pojazdowa (1) • Blacharstwo samochodowe (1) • Zakład optyczny (1) • Sklep odzieżowy (1) • Instalacje systemów elektronicznych (1) • Przygotowywanie samochodów do lakierowania (1) • Usługi mechaniczne (1) • Usługi w branży telekomunikacyjnej (1) • Usługi kosmetyczne (1)
Czerwiec	4	<ul style="list-style-type: none"> • Usługi blacharsko-dekarskie (1) • Usługi remontowo-budowlane (1) • Gabinet kosmetyczny (1) • Warsztat blacharski (1)
Lipiec	40	<ul style="list-style-type: none"> • Usługi ogólnobudowlane (7) • Usługi w zakresie kosztorysowania (1) • Usługi remontowo-budowlane (3) • Usługi rękodzieła (1) • Usługi fryzjerskie (1) • Czyszczenie samochodów u klienta (1) • Gabinet masażu (1) • Pracownia projektowa (1) • Wspieranie zarządzania poprzez projektowanie i wdrażanie (1) • Produkcja odzieży (1) • Agencja ubezpieczeniowa (1) • Usługi minikoparką (1) • Gabinet kosmetyczny (1) • Serwis i naprawa motocykli (1) • Mechanika pojazdowa (1) • Poradnia psychologiczna (1) • Usługi prawnicze (2) • Wykonywanie obiektów i montaż konstrukcji (1) • Usługi fotograficzne (2) • Usługi ciesielsko-dekarskie (1) • Kancelaria adwokacka (1) • Obróbka skrawaniem (1) • Naprawa maszyn i sprzętu budowlanego u klienta (1) • Usługi ogrodniczo-porządkowe (1) • Instalacje elektryczne (1)

		<ul style="list-style-type: none"> • Układanie kostki brukowej (1) • Usługi sprzątające (1) • Usługi krawieckie (1) • Projektowanie internetowych aplikacji informacyjnych i multimedialnych (1) • Montaż mebli u klienta (1)
Sierpień	20	<ul style="list-style-type: none"> • Salon pielęgnacji psów (1) • Usługi podologiczne (1) • Wykonywanie instalacji elektrycznych (1) • Kancelaria radcy prawnego (1) • Usługi stolarsko – budowlane (1) • Usługi krawieckie (2) • Usługi stolarskie z dojazdem do klienta (1) • Usługi ogrodnicze (1) • Pranie tapicerki, dywanów u klienta (1) • Masaż leczniczy (1) • Wycena nieruchomości (1) • Instalacje sanitarne, wodno-kanalizacyjne, CO i gazowe (1) • Usługi remontowo-wykończeniowe (2) • Usługi ubezpieczeniowe (1) • Usługi ogólnobudowlane (1) • Usługi sprzątające (1) • Usługi fotograficzne (DRON) (1) • Usługi geodezyjne (1)
Wrzesień	1	<ul style="list-style-type: none"> • Usługi drwalskie (1)
Październik	3	<ul style="list-style-type: none"> • Handel alkoholem (1) • Usługi remontowo-budowlane (2)
Listopad	27	<ul style="list-style-type: none"> • Usługi sprzątające (2) • Usługi remontowo - budowlane (6) • Sprzedaż oraz montaż ogrodzeń (1) • Usługi fotograficzne (1) • Usługi mechaniczne u klienta (1) • Montaż elementów wentylacyjnych (1) • Usługi ogrodnicze (1) • Instalacje WOD-CAN, CO i GAZ (1) • Usługi kosztorysowania – instalacje sanitarne (1) • Obsługa pojazdów samochodowych u klienta (1) • Punkt nadania przesyłek kurierskich oraz handel detaliczny i hurtowy opakowaniami (1) • Usługi krawieckie (1) • Sprzedaż produktów firmy Pollena (1) • Kancelaria adwokacka (1) • Aranżacje wnętrz (1) • Usługi organizowania imprez okolicznościowych(1) • Usługi kosmetyczne (2) • Dekoracja sal i kościołów (1) • Agencja ubezpieczeniowa (1) • Naprawa sprzętu rolniczego (1)
Grudzień	47	<ul style="list-style-type: none"> • Montaż wentylacji i klimatyzacji (1) • Usługi ogólnobudowlane (5) • Studio architektury wnętrz i krajobrazu (1) • Czyszczenie tapicerki z dojazdem do klienta (1) • Mobilne usługi kosmetyczne (1) • Aplikacja folii reklamowej (2) • Sklep z art. kosmetycznymi (1) • Dekoracja sal i kościołów (1) • Sklep z odzieżą damską (2) • Projektowanie i montaż systemów fotowoltaicznych (1) • Usługi remontowo-budowlane (1)

		<ul style="list-style-type: none"> • Piaskowanie u klienta (1) • Pomiar i regulacja geometrii kół (1) • Punkt przyjmowania opłat (1) • Usługi remontowo-wykończeniowe (3) • Usługi elektryczne (2) • Produkcja odzieży (1) • Usługi krawieckie i hafciarskie (1) • Montaż stolarki budowlanej (1) • Warsztat samochodowy , wulkanizacja (2) • Usługi groomerskie (1) • Naprawa sprzętu elektronicznego (1) • Montaż mebli do zabudowy u klienta (1) • Handel designerskimi meblami (1) • Warsztat blacharski (2) • Nakładanie powłok na elementy drewniane i metalowe (1) • Pisanie aranżacji muzycznych (1) • Usługi fotograficzne (1) • Produkcja i sprzedaż art. przemysłowych (1) • Rehabilitacja w domu klienta (1) • Usługi rozrywkowo- muzyczne (1) • Wynajem sprzętu budowlanego (1) • Usługi sprzątające (1) • Szkoła tańca (1) • Mobilne usługi fryzjerskie (1) • Loty tandemowe, fotografia lotnicza (1)
--	--	--

W 2015 roku udzielono ogółem 154 dotacji na łączną kwotę 2.726.907,27 złotych będącą sumą środków Funduszu Pracy, rezerwy MPiPS, środków wydzielonych w ramach programów specjalnych oraz środków współfinansowanych przez Europejski Fundusz Społeczny (26 dotacji finansowanych z FP, 19 dotacji z rezerwy MPiPS, 11 dotacji w ramach programu specjalnego oraz 98 dotacji współfinansowanych przez EFS).

Średnia wysokość dotacji wyniosła: 17.707,19 złotych.

Wniosków o udzielenie dotacji złożono 346, z nich 192 zostały rozpatrzone odmownie.

Ponadto z środków PFRON udzielono 3 dotacje i zawarto 3 umowy na łączną kwotę 90.000,00 zł.

Zakres prowadzonych działalności to:

- Wideofilmowanie, fotografowanie
- Czyszczenie tapicerki samochodowej
- Usługi ogrodnicze

O przyznanie środków z PFRON ubiegało się 8 wnioskodawców, z tego 4 wnioski rozpatrzone negatywnie, a w przypadku 1-ego wnioskodawca sam zrezygnował.

Średnia wysokość dotacji ze środków PFRON wyniosła 30.000,00 zł

16. Refundacja kosztów poniesionych na wyposażenie lub doposażenie stanowiska pracy dla skierowanego bezrobotnego

Fundusz Pracy

W 2015r. łącznie złożono 374 wnioski, zawarto łącznie 185 umów (4 rozwiązane przed refundacją na wniosek pracodawcy), w ramach których utworzono 181 stanowisk pracy. Zawarte umowy finansowane były:

- 142 to umowy realizowane z FP (algorytm);
- 9 to umowy realizowane ze środków rezerwy MPiPS skierowanych na tworzenie stanowiska pracy dla osób bezrobotnych między 30 a 50 rokiem życia;
- 30 to umowy zrealizowane ze środków rezerwy MPiPS skierowanych na tworzenie stanowiska pracy dla osób bezrobotnych spełniających warunki art. 49;

Na zrefundowanie utworzonych stanowisk pracy dla osób bezrobotnych przeznaczono kwotę 3.151.652,08 zł. (w tym 2.500.681,09 zł ze środków Funduszu Pracy /algorytm/, 148.187,69 zł. dla osób między 30- 50 roku życia, 502.783,30 zł. dla osób spełniających warunki art.49.) Średnia kwota udzielonego wsparcia dla jednego wnioskodawcy to 17.412,44 zł.

PFRON

W 2015 roku zawarto 11 umów z pracodawcami, jedna umowa została rozwiązana przed refundacją. Zostały utworzone 10 nowych stanowisk pracy, takich jak: Specjalista ds. administracja i zarządzania, Kelner, Sprzedawca (2 osoby), Dozorca, porządkowy, Operator maszyn i urządzeń do przetwarzania tworzyw sztucznych, Przedstawiciel handlowy (2 osoby), Zaopatrzeniowiec, Operator dźwigu. Spośród 26 złożonych wniosków, 13 rozpatrzone negatywnie, 2 wnioski - bezprzedmiotowe. Łącznie na zwrot kosztów utworzenia stanowisk pracy dla osób niepełnosprawnych wydano 340.000,00 zł ze środków PFRON
Wysokość refundacji dla każdej firmy ze środków PFRON wyniosła 34.000,00 zł

W 2015 r. przeprowadzono 238 wizyt monitorujących w tym 192 to wizyty odbierające stanowiska pracy.

17. Programy specjalne uruchomione w 2015 roku

W ramach środków Funduszu Pracy przyznanych algorytmem na 2015 r. w kwocie wydzielonej na podstawie art.66 ust.4 Ustawy o promocji zatrudnienia i instytucjach rynku pracy uruchomione zostały programy specjalne.

Podstawowym wymogiem realizacji programów specjalnych jest udział osób bezrobotnych, wobec których wcześniejsze działania aktywizacyjne w zakresie usług i/lub instrumentów rynku pracy, nie doprowadziły do uzyskania zatrudnienia.

W realizacji programów uczestniczą zaproszeni pracodawcy, chętni i zainteresowani współpracą przy organizowaniu nowych miejsc pracy.

Zakończona została realizacja programów z 2014 roku „Na nowej ścieżce zawodowej” oraz „Nowa perspektywa”, natomiast realizacja kolejnych dwóch „Przygotowanie zawodowe dorosłych skuteczną formą na podniesienie kwalifikacji” oraz „Czas na aktywność” potrwa do 2016 roku.

17.1 Program „Na nowej ścieżce zawodowej”

Skierowany do osób bezrobotnych pozostających w ewidencji co najmniej 12 m-cy, znajdujących się w przedziale wiekowym od 31 do 49 lat, posiadających wykształcenie wyższe.

Okres realizacji programu: 01.10.2013 r. – 31.01.2015 r.

Liczba osób ogółem: 10

7 uczestników zostało zatrudnionych, 6 osób podjęło pracę w trakcie lub po odbyciu stażu, 1 osoba podjęła pracę w ramach refundacji utworzonego miejsca pracy, natomiast 3 osoby otrzymały środki na podjęcie działalności gospodarczej i stworzyły własne miejsce pracy.

17.2 Program „Nowa perspektywa”

Skierowany do osób bezrobotnych pozostających w ewidencji co najmniej 12 m-cy, znajdujących się w przedziale wiekowym od 31 do 49 lat, bez kwalifikacji zawodowych lub z wykształceniem zasadniczym zawodowym, gdzie w ostatnich 12 miesiącach nie był wykonywany zawód wyuczony.

Okres realizacji programu: 01.04.2014 r. – 30.04.2015 r.

Liczba osób ogółem: 14

13 uczestników znalazło zatrudnienie po odbyciu stażu.

Wykaz elementów specyficznych wspierających zatrudnienie:

Lp.	Forma wsparcia	Liczba osób	Kwota wydatkowana
1.	Jednorazowa premia motywacyjna dla osób, które po zakończeniu stażu podejmą i utrzymają pracę	5	2 500,00
2.	Premia dla pracodawcy za zatrudnienie osoby po odbyciu stażu	5	3 200,00
Ogółem kwota wydatkowana			5 700,00

17.3 Program „Przygotowanie zawodowe dorosłych skuteczną formą na uzyskanie kwalifikacji”

Skierowany został do osób bezrobotnych bez kwalifikacji zawodowych (wykształcenie podstawowe/gimnazjalne/średnie ogólne) lub z wykształceniem zawodowym, gdzie w ostatnich 24 miesiącach nie wykonywano pracy w zawodzie wyuczonym oraz z ustalonym profilem pomocy III lub II.

Okres realizacji programu: 04.05.2015 r. – 31.07.2016 r.

Liczba osób ogółem: 4

Tabela zadań oraz wydatkowanych środków:

Lp.	Forma aktywizacji	Liczba osób objętych wsparciem	Kwota wydatkowana w części przeznaczonyj do realizacji w 2015 r.
1.	Przygotowanie zawodowe dorosłych	4	25365,56
-	Koszt techniczny		4 888,40
-	Stypendium		20 156,76
-	Badania lekarskie		140,00
-	Koszty dojazdu		180,4
-	Premia dla pracodawcy po zdaniu egzaminu		0,00
-	Refundacja wydatków poniesionych na uczestnika		0,00
-	Koszt egzaminu		0,00
Elementy specyficzne wspierające zatrudnienie			
1.	Premia motywacyjna dla uczestnika za 100% frekwencję	3	900,00
2.	Jednorazowa premia dla bezrobotnego po 6 miesiącach zatrudnienia	3	0,00
3.	Jednorazowa premia dla pracodawcy za zatrudnienie na okres 6 miesięcy	3	0,00
Ogółem kwota wydatkowana			26 265,56

17.4 Program „Czas na aktywność”

Skierowany został do osób bezrobotnych o niskich kwalifikacjach zawodowych (nie posiadających wykształcenia wyższego i policealnego), długotrwale bezrobotnych z przerwą w zatrudnieniu powyżej 12 miesięcy, bezrobotnych poniżej 30 roku życia z ustalonym profilem pomocy III lub II.

Okres realizacji programu: 02.09.2015 r. – 31.01.2017 r.

Liczba osób ogółem: 11

Tabela zadań oraz wydatkowanych środków:

Lp.	Forma aktywizacji	Liczba osób objętych wsparciem	Kwota wydatkowana w części przeznaczonyj do realizacji w 2015 r.
1.	Szkolenie umożliwiające uzyskanie wiedzy i umiejętności niezbędnych do podjęcia i prowadzenia działalności gospodarczej	11	4.661,61
2.	Jednorazowe środki na podjęcie działalności gospodarczej	11	198.000,00
Elementy specyficzne wspierające zatrudnienie			
1.	Wsparcie pomostowe przez okres pierwszych 6 miesięcy prowadzenia działalności	0	0,00
2.	Bon komunikacyjny	11	4.400,00
Ogółem kwota wydatkowana			207 061,61

11 uczestników podjęło samozatrudnienie. Przykładowe profile działalności gospodarczej: usługi sprzątające, usługi remontowo-budowlane, handel, instalacje wod-kan,co.

18. Programy z rezerwy Ministra

Priorytetem programów na rzecz promocji zatrudnienia, łagodzenia skutków bezrobocia i aktywizacji zawodowej było przywrócenie umiejętności adaptacyjnych osób bezrobotnych, wzrost umiejętności zawodowych niezbędnych do wykonywania pracy oraz umożliwienie podjęcia i utrzymania zatrudnienia poprzez wykorzystanie posiadanego potencjału oraz nabycie nowych kwalifikacji zawodowych dopasowanych do potrzeb rynkowych umożliwiających i ułatwiających podjęcie zatrudnienia. Zaplanowane działania, objęły głównie nowe instrumenty określone w znowelizowanej ustawie o promocji zatrudnienia i instytucjach rynku pracy zachęcając pracodawców do tworzenia miejsc pracy i zatrudniania osób bezrobotnych.

18.1 Program aktywizacji zawodowej osób bezrobotnych do 25 roku życia

Program miał na celu niwelowanie barier utrudniających wejście na rynek pracy takich jak deficyty umiejętności zawodowych, nieodpowiednie kwalifikacje zawodowe, a przede wszystkim brak doświadczenia oraz kompetencji społecznych.

Czas trwania programu: marzec 2015 r. – grudzień 2015 r.

*25 osób nadal kontynuuje odbywanie stażu

Lp.	Forma aktywizacji	Liczba osób objętych wsparciem	Liczba podjęć pracy/samozatrudnienia	Kwota wydatkowana w 2015r.
1.	Szkolenia	2	2	777,02
2.	Staż	26	24	187 303,34
3.	Dotacje	2	2	36 000,00
Ogółem		30	28	224 080,36

*25 osób nadal kontynuuje odbywanie stażu

18.2 Program dla osób bezrobotnych powyżej 50 roku życia

Program miał na celu przywrócenie zdolności zatrudnieniowej, objęcie aktywizacją oraz umożliwienie podjęcia i utrzymania zatrudnienia przez osoby bezrobotne w wieku 50+, poprzez wykorzystanie doświadczenia i potencjału tej grupy społecznej.

Czas trwania programu: maj 2015 r. – listopad 2015 r.

Lp.	Forma aktywizacji	Liczba osób objętych wsparciem	Liczba podjęć pracy/samozatrudnienia	Kwota wydatkowana w 2015 r.
1.	Szkolenia	2	2	5 578,63
2.	Staż	3	3	20 390,08
3.	Dotacje	3	3	54 000,00
Ogółem		8	8	79 968,71

18.3 Program dla osób bezrobotnych w przedziale wiekowym od 30 do 50 roku życia

Celem programu była poprawa sytuacji osób bezrobotnych, objęcie wsparciem oraz rozbudzenie potencjału i mobilności. Podjęte działania ułatwiły powrót na rynek pracy grupie osób bezrobotnych, w tym będących w szczególnie niekorzystnej sytuacji na rynku pracy, tak by przeciwdziałać wykluczeniu społecznemu spowodowanemu brakiem aktywności zawodowej.

Czas trwania programu: lipiec 2015 r. – grudzień 2015 r.

Lp.	Forma aktywizacji	Liczba osób objętych wsparciem	Liczba podjęć pracy / samozatrudnienia	Kwota wydatkowana w 2015 r.
1.	Szkolenia	23	22	27 731,19
2.	Staż	17	12	75 492,36

3.	Refundacja doposażenia stanowiska pracy	9	9	148 187,69
4.	Dotacja na działalność gospodarczą	7	7	125 870,00
Ogółem		55	50	377 281,24

18.4 Program dla osób bezrobotnych będących w szczególnej sytuacji na rynku pracy

Program miał na celu udzielenie wsparcia osobom bezrobotnym pozostającym w szczególnej sytuacji na rynku pracy (określonych w art. 49 Ustawy), a w efekcie podjęcie pracy oraz zmianę statusu zawodowego i społecznego. Wsparcie osób ze wskazanej grupy w wielu przypadkach zmniejszyło zagrożenie wykluczeniem społecznym.

I TURA NABORU WNIOSKÓW OGŁOSZONA przez MPiPS

Czas trwania programu: maj 2015 r. – listopad 2015 r.

Lp.	Forma aktywizacji	Liczba osób objętych wsparciem	Liczba podjęć pracy	Kwota wydatkowana w części realizowanej w 2014 r.
1.	Staż	20	20	135 972,14
2.	Dotacje	7	7	100 198,00
Ogółem		27	27	236 170,14

II TURA NABORU WNIOSKÓW OGŁOSZONA przez MPiPS

Czas trwania programu: wrzesień 2015 r. – marzec 2016 r.

Lp.	Forma aktywizacji	Liczba osób objętych wsparciem	Liczba podjęć pracy / samozatrudnienia	Kwota wydatkowana w 2014 r.
1.	Szkolenia	30	25	15 435,49
2.	Staż	29	staże trwające	59 787,41
3.	Refundacja doposażenia stanowiska pracy	24	24	400 783,31
Ogółem		81	49	476 006,21

III TURA NABORU WNIOSKÓW OGŁOSZONA przez MPiPS

Czas trwania programu: wrzesień 2015 r. – grudzień 2015 r.

Lp.	Forma aktywizacji	Liczba osób objętych wsparciem	Liczba podjęć pracy	Kwota wydatkowana w części realizowanej w 2014 r.
1.	Refundacja doposażenia stanowiska pracy	6	6	101 999,99
Ogółem		6	6	101 999,99

19. Program Aktywizacja i Integracja (PAI)

Zgodnie z art. 62a ustawy o promocji zatrudnienia i instytucjach rynku pracy (Dz. U. z 2015r. poz. 149 ze zm.) Powiatowy Urząd Pracy samodzielnie lub we współpracy z ośrodkiem pomocy społecznej może inicjować działania w zakresie aktywizacji zawodowej i integracji społecznej bezrobotnych, które są realizowane w ramach Programu Aktywizacja i Integracja. Działania z zakresu aktywizacji zawodowej bezrobotnych są realizowane w ramach prac społecznie użytecznych, o których mowa w art. 73a.

W 2015r. zawarto 15 porozumień w ramach Programu Aktywizacja i Integracja z 6 gminami powiatu ostrowskiego. Realizacja programu odbywała się w III etapach.

Łącznie do udziału w programie w tym do uczestnictwa w pracach społecznie -użytecznych skierowano 80 osób bezrobotnych. Pięć osób przerwało udział w programie z własnej winy.

W trakcie realizacji programu przeprowadzono 6 wizyt monitorujących.

Uczestnikami programu byli mieszkańcy:

- gminy Miasto Ostrów Wielkopolski;
- gminy Sośnie;
- gminy Sieroszewice;
- gminy Nowe Skalmierzyce;
- gminy Raszków;
- gminy Odolanów.

W ramach programu zapewniono:

- aktywizację zawodową uczestników poprzez prace społecznie- użyteczne,
- integrację społeczną w formie specjalistycznego poradnictwa grupowego/ indywidualnego oraz warsztaty.

Grupa docelowa: 80 osób (K-59, M-21) z ustalonym III profilem pomocy, korzystający ze świadczeń pomocy społecznej, w szczególności realizujący kontrakt socjalny (12 osób kont. udział w III etapie)

Lp.	Przynależność do grupy ryzyka	Liczba uczestników	Kobiety
1.	Do 25 roku życia	3	3
2.	Powyżej 50 roku życia	27	14
3.	Długotrwałe pozostawanie bez pracy	64	46
4.	Bez doświadczenia zawodowego	14	14
5.	Bez kwalifikacji zawodowych	29	24
6.	Bez wykształcenia średniego	61	44
7.	Niepełnosprawni	6	2
8.	Kobieta, która nie podjęła zatrudnienia po urodzeniu dziecka	21	21
9.	Samotnie wychowujący co najmniej jedno dziecko do 18 roku życia	19	19
	OGÓŁEM	80	59

Rezultaty, które zostały osiągnięte w wyniku udziału w programie to:

- przywrócenie zdolności do ubiegania się o zatrudnienie lub innej formy aktywności zawodowej (3 osoby podjęły zatrudnienie; 1 osoba rozpoczęła indywidualny program zatrudnienia socjalnego),
- zmiana profilu z III na II w przypadku 46% uczestników (37 osób).

Koszt realizacji programu:

Lp.	Forma wsparcia	Poziom wydatkowania środków
1.	Aktywizacja zawodowa	29.684,88
2.	Integracja społeczna	39.760,00
	OGÓŁEM:	69.444,88

20. Państwowy Fundusz Rehabilitacji Osób Niepełnosprawnych

Limit środków PFRON wydatkowanych w 2015 roku na rehabilitację zawodową zgodnie z ustawą o rehabilitacji zawodowej i społecznej oraz zatrudnianiu osób niepełnosprawnych (Dz.U. z 2011 nr 127 poz. 721 ze zm.)

Lp.	Nazwa zadania	Plan finansowy (w złotych)
1	Finansowanie wydatków na instrumenty lub usługi rynku pracy (staże, badania lekarskie) osób niepełnosprawnych zarejestrowanych jako poszukujące pracy niepozostające w zatrudnieniu (art.11)	21620,82
2	Dotacje na rozpoczęcie działalności gospodarczej, rolniczej albo na wniesienie wkładu do spółdzielni socjalnej dla osób niepełnosprawnych (art.12a)	90000,00
3	Zwrotu kosztów wyposażenia stanowiska pracy osoby niepełnosprawnej (art.26e)	340.000,00
4	Szkolenie i przekwalifikowanie zawodowe osób niepełnosprawnych (art.40)	
RAZEM		

Powiatowy Urząd Pracy w Ostrowie Wielkopolskim pozyskał dodatkowo środki PFRON dzięki którym uruchomiony został program:

20.1 JUNIOR – program aktywizacji zawodowej absolwentów niepełnosprawnych

Działania przewidziane w programie miały na celu poprawę sytuacji niepełnosprawnych osób w wieku poniżej 30 roku życia poprzez umożliwienie im wejścia w życie zawodowe, odbycie stażu, a docelowo uzyskanie zatrudnienia. Efektem towarzyszącym realizacji programu było przełamywanie barier psychologicznych pracodawców, związanych z zatrudnianiem osób niepełnosprawnych oraz samych osób niepełnosprawnych przed reakcją otoczenia na ich niepełnosprawność i posiadane predyspozycje do wykonywania czynności zawodowych.

Czas trwania programu: 01.06.2015 – 30.11.2015

W ramach stworzonego programu uruchomiono:

Lp.	Forma aktywizacji	Liczba osób objętych programem		Kwota wydatkowana na świadczenie na rehabilitację zawodową	Liczba osób, które ukończyły program		Liczba osób, które podjęły pracę po zakończonej formie wsparcia	
		Ogółem	Kobiety		Ogółem	Kobiety	Ogółem	Kobiety
1.	Staż	4	0	12 618,30 zł	4	0	3	0
Ogółem		4	0	12 618,30 zł	4	0	3	0

Ponadto program zapewniał:

2.	Premie dla pracodawców	2 000,00 zł
Ogółem w ramach środków przekazanych na program		14 618,30 zł

Stażyci otrzymywali wsparcie w postaci stypendiów stażowych:

	Kwota	Źródło finansowania: PFRON
3. Stypendia wraz z badaniami lekarskimi w okresie odbywania stażu	21 620,82 zł	21 620,82 zł
Łącznie w ramach programu wydatkowano	36 239,12 zł	36 239,12 zł

Profil uczestników programu:

Lp.	Poszukujący pracy
1.	ze znacznym stopniem niepełnosprawności

	Ogółem	Kobiety
	3	0
2.	z umiarkowanym stopniem niepełnosprawności	
	Ogółem	Kobiety
	1	0
3.	z lekkim stopniem niepełnosprawności	
	Ogółem	Kobiety
	0	0

21. Limit środków algorytmu wydatkowany na poszczególne aktywne formy w tym wydatkowane środki pochodzące z rezerwy Ministra

Lp.	Nazwa aktywnych form realizowanych w 2015r.	Wartość wydatkowanych środków według stanu na 31.12.2015r. (zł)	Wysokość zaciągniętych zobowiązań na 2016r.(wg stanu na 31.12.2015r.) (zł)
1	Prace interwencyjne	105 990,81	21 741,63
2	Środki przyznane w formie dotacji na rozpoczęcie działalności gospodarczej	460 000,00	0,00
3	Refundacja kosztów wyposażenia lub doposażenia stanowiska pracy dla osoby bezrobotnej	2 500 681,09	0,00
4	Staże	685 161,86	103 775,28
5	Bon stażowy	416 718,90	74 161,50
6	Bon na zatrudnienie	146 545,17	28 151,00
7	Bon na zasiedlenie	30 000,00	0,00
8	Bon szkoleniowy	33 529,69	1 281,00
9	Studia podyplomowe	4 120,48	2 118,00
10	Szkolenia	0,24	2 434,00
11	Dofinansowanie wynagrodzenia za zatrudnienie osoby bezrobotnej powyżej 50 roku życia	147 891,60	75 570,79
12	Świadczenie aktywizacyjne	35 090,30	8 750,00
13	Refundacja składek dla osób do 30 roku życia podejmujących pierwszą pracę.	2 293,41	1 264,11
14	Zatrudnienie wspierane	18 645,35	6 442,09
15	Specjalistyczne badania lekarskie	3 019,00	0,00
16	Refundacja składek na ZUS za zatrudnione osoby w spółdzielni socjalnej na podstawie spółdzielczej umowy o pracę	18 463,44	0,00
17	Program aktywizacji i Integracji - PAI	69 444,88	0,00
18	Programy specjalne	239 027,17	48 463,99

19	Programy finansowane z rezerwy Ministra	-aktywizacja osób bezrobotnych do 25-tego r. życia	224 080,36	0,00
		-aktywizacja osób bezrobotnych powyżej 50-tego r. życia	79 968,71	0,00
		-aktywizacja osób bezrobotnych w wieku 30-50 lat	377 281,24	0,00
		-programy aktywizujące dla osób pozostających w szczególnej sytuacji na rynku pracy-I,II, III tura realizacji	Dla I tury - 236 170,14 Dla II tury - 476 006,21 Dla III tury- 101 999,99	0,00 112 898,44 0,00
OGÓŁEM			6 412 130,04	487 051,83

22. Zatrudnienie wspierane

W 2015r. Urząd Pracy kontynuował refundowanie zatrudnienia wspieranego za 2 osoby będące absolwentami CIS. Wysokość refundacji ze środków Funduszu Pracy wyniosła 18.645,35 zł. Podjęte działania wynikały z art. 16 ustawy z dnia 13 czerwca 2003r. o zatrudnieniu socjalnym (tekst jednolity Dz. U. z 2003r. Nr 122, poz.1143) w związku z art.108 ust. 1 pkt 41 ustawy z dnia 20 kwietnia 2004r. o promocji zatrudnienia i instytucjach rynku pracy (tekst jednolity Dz. U. z 2015r. poz. 149).

23. Monitoring umów i porozumień

Przeprowadzono:

- 180 wizji lokalnych miejsc planowanych działalności gospodarczych
 - 100 odbiorów zakupionego sprzętu
 - 35 wizyt monitorujących wykonanie umów szkoleniowych
 - 73 wizyty monitorujące wykonanie umów stażowych
 - 238 wizyt monitorujących wykonanie umów o wyposażenia i doposażenia
 - 210 wizyt monitorujących wykonanie umów o dotacje
 - 7 wizyty monitorujące wykonanie umów o prace interwencyjne
 - 6 wizyt monitorujących realizację porozumienia w ramach Programu Aktywizacja i Integracja
- Razem: 849

VII. Doradztwo zawodowe

Poradnictwo zawodowe polega na udzielaniu pomocy bezrobotnym i poszukującym pracy w wyborze odpowiedniego zawodu lub miejsca pracy, planowaniu kariery zawodowej oraz lepszemu radzeniu sobie w poszukiwaniu zatrudnienia i pomocy w dostosowaniu się do rynku pracy.

Poradnictwo zawodowe związane jest z:

1. udzielaniem informacji o zawodach, rynku pracy oraz możliwościach szkolenia i kształcenia , zdobywaniu umiejętności niezbędnych przy aktywnym poszukiwaniu pracy i samozatrudnieniu
2. udzielaniem porad z wykorzystaniem metod ułatwiających wybór zawodu , zmianę kwalifikacji , podjęcie lub zmianę zatrudnienia, w tym badanie kompetencji , zainteresowań i uzdolnień zawodowych
3. kierowaniem na specjalistyczne badania psychologiczne i lekarskie umożliwiające wydawanie opinii o przydatności zawodowej do pracy i zawodu ,albo kierunku szkolenia
4. organizowaniem i prowadzeniem grupowych porad zawodowych
5. niesieniem pracodawcom pomocy w doborze kandydatów do pracy
6. wspieraniem rozwoju zawodowego pracodawcy i jego pracowników

W 2015 w Powiatowym Urzędzie Pracy w Ostrowie Wielkopolskim przeprowadzono 828 indywidualne porady zawodowe i 463 indywidualne informacje zawodowe. W tym 397 porad udzielono kobietom. W zakresie poradnictwa zawodowego grupowego przeprowadzono 19 spotkań (111 uczestników) oraz 13 grupowych informacji zawodowych.

Główne tematy omawiane podczas spotkań grupowych to:

- Dokumenty aplikacyjne wizytówką bezrobotnego
- Rozpraszanie obaw pracodawcy w trakcie rozmowy kwalifikacyjnej
- Bilans Kompetencji Zawodowych
- Dokumenty aplikacyjne. Przygotowanie do rozmowy kwalifikacyjnej
- Zasady skutecznej autoprezentacji - przygotowanie do rozmowy kwalifikacyjnej
- Rekrutacja i selekcja pracowników z uwzględnieniem rozmowy kwalifikacyjnej
- Poszukiwanie zatrudnienia od A do Z
- Bezrobocie to nie dla mnie
- Aktywni i efektywni w poszukiwaniu zatrudnienia
- Obraz samego siebie
- Warsztat samopoznania

W trakcie grupowych informacji zawodowych udzielano informacji lub udostępniano dane dotyczące lokalnego rynku pracy. Uczestniczyło w nich 88 osób bezrobotnych.

Ważniejsze inicjatywy:

Styczeń:

26.01.2015-zajęcia z zakresu planowania ścieżki zawodowej dla klas trzecich Publicznego Gimnazjum Spółdzielni Oświatowej.

29.01.2015 -zajęcia z rodzicami uczniów klas trzecich uczęszczających do Gimnazjum nr 4 w Ostrowie Wlkp. Spotkanie dotyczyło przedstawienia lokalnego rynku pracy, zawodów deficytowych i nadwyżkowych.

Luty:

09.02.2015-zajęcia z zakresu planowania ścieżki zawodowej dla klas trzecich Publicznego Gimnazjum Spółdzielni Oświatowej

20.03.2015 – przeprowadzenie zajęć z zakresu poradnictwa zawodowego dla klas trzecich Gimnazjum w Wierzbnie.

Marzec:

03.03.2015-udział w realizacji Targów Pracy i Edukacji Zawodowej pod patronatem Starosty Ostrowskiego. Spotkanie z doradcami zawodowymi szkolnymi i pedagogami na temat sytuacji na lokalnym rynku pracy.

Prowadzenie zajęć z orientacji zawodowej dla uczniów szkół gimnazjalnych oraz zajęć informacyjnych dotyczących sytuacji na lokalnym rynku dla uczniów szkół ponadgimnazjalnych

09.03.2015-zajęcia z zakresu preorientacji zawodowej dla uczniów gimnazjum w Dębniczy

Zajęcia w Gimnazjum w Przygodzicach z zakresu planowania ścieżki kariery zawodowej i wyboru zawodu dla klasy trzeciej

18.03.2015 – zorganizowanie zajęć z zakresu planowania ścieżki zawodowej w klasach trzecich Gimnazjum w Zespole Szkół w Sośniach

20.03.2015-udział w II Regionalnych Targach Biznesu i Przedsiębiorczości zorganizowanych przez Zespół Szkół Ekonomicznych w Ostrowie Wielkopolskim i prowadzenie zajęć grupowych z zakresu aktywnych metod poszukiwania pracy z zastosowaniem testów do badania preferencji i predyspozycji zawodowych

Udział w projekcie Edukacyjnym pt: „ Start w dorosłość” organizowanym przez Państwową Inspekcję Pracy

Kwiecień:

10.04.2015 zajęcia z zakresu planowania kariery zawodowej , prowadzone dla uczniów klasy trzeciej Gimnazjum w Raczycach

Maj:

Modele aktywizacji zawodowej- realizacja badania ankietowego przez doradców zawodowych z PUP Ostrow Wielkopolski

Udział w seminarium podsumowującym działania wdrożeniowe Projektu Systemowego WOPR II

08.05.2015 – zajęcia z zakresu metod aktywnego poszukiwania pracy, dla uczniów trzeciej klasy Zasadniczej Szkoły Zawodowej w Odolanowie

Czerwiec:

Objęcie poradnictwem zawodowym uczestników programu Junior

Wrzesień:

Barometr Zawodów – udział w badaniu zapotrzebowania na pracowników w roku 2016 w powiecie ostrowskim

Październik:

19.10.2015 – 23.10.2015 organizacja Ogólnopolskiego Tygodnia Kariery pod hasłem „Poznaj swojego doradcę kariery”. W ramach OTK prowadzone były spotkania z przedstawicielami zawodów (lekarz, weterynarz, fryzjer, policjant) oraz z przedstawicielami szkół kształcących w tych zawodach, spotkania z doradcami zawodowymi z PUP z zakresu „Poznaj rynek pracy”, spotkanie z przedstawicielami OHP Ostrowskiego Centrum Kariery, spotkanie ze specjalistą z zakresu HR „pod hasłem „Rynek pracy w praktyce”, indywidualne konsultacje z doradcami zawodowymi w PUP pod hasłem „planowanie ścieżki edukacyjno-zawodowej”

Listopad:

05.11.2015 spotkanie z rodzicami uczniów klas trzecich Gimnazjum nr 4 w Ostrowie Wielkopolskim i dnia 06.11.2015 z uczniami klas trzecich tego gimnazjum. Spotkanie dotyczyło zawodów deficytowych, planowania dalszej ścieżki edukacyjnej.

06.11.2015 zajęcia z zakresu orientacji zawodowej w Polsko- Kanadyjskim Gimnazjum w Ostrowie Wielkopolskim

16.11.2015 zajęcia z zakresu planowania dalszej drogi edukacyjno- zawodowej w Gimnazjum w Raczycach

20.11.2015 – zajęcia z zakresu wejścia młodego człowieka na rynek pracy w Zasadniczej Szkole Zawodowej w Odolanowie

20.11.2015 zajęcia z zakresu poradnictwa zawodowego dla Gimnazjum w Wierzbnie

23.11.2015 przeprowadzenie zajęć warsztatowych dla klasy trzeciej Gimnazjum w Raczycach w ramach orientacji zawodowej

26.11.2015 – zajęcia dotyczące rejestracji w PUP oraz aktywnych metod poszukiwania pracy w Areszcie Śledczym w Ostrowie Wielkopolskim

Inne zadania realizowane przez doradców zawodowych

Udzielanie pomocy osobom niezarejestrowanym w PUP w zakresie sporządzania dokumentów aplikacyjnych

Objęcie usługą poradnictwa zawodowego i pośrednictwa pracy w ramach projektów:

„Aktywizacja osób młodych pozostających bez pracy w powiecie ostrowskim” w ramach Programu Operacyjnego Wiedza Edukacja Rozwój,

„ Aktywizacja zawodowa osób bezrobotnych i poszukujących pracy w powiecie ostrowskim” realizowanego w ramach Wielkopolskiego Regionalnego Programu Operacyjnego

Świadczenie usług w Lokalnych Punktach Informacyjno Konsultacyjnych

Opiniowanie celowości udziału w szkoleniach indywidualnych finansowanych przez PUP w Ostrowie Wielkopolskim

Przygotowywanie artykułów dotyczących poradnictwa zawodowego dla potrzeb Panoramy Rynku Pracy

Realizacja zadań w ramach funkcji doradcy klienta: ustalanie profilu pomocy, przygotowywanie IPD, nadzór nad realizacją IPD, analiza ofert pracy i kojarzenie ich z klientami PUP , wydawanie skierowań do pracy.

Przygotowanie opinii dla Powiatowej Rady Rynku Pracy powiatu ostrowskiego dotyczących propozycji utworzenia nowych kierunków kształcenia w szkołach ponadgimnazjalnych: technik przemysłu mody oraz technik cyfrowych procesów graficznych

IX. Projekty współfinansowane z Europejskiego Funduszu Społecznego

- w ramach Programu Operacyjnego Wiedza Edukacja Rozwój 2014-2020

1. Projekt pozakonkursowy „Aktywizacja osób młodych pozostających bez pracy w powiecie ostrowskim (I)”

Oś priorytetowa I Osoby młode na rynku pracy

Działanie 1.1 Wsparcie osób młodych pozostających bez pracy na regionalnym rynku pracy – projekty pozakonkursowe

Poddziałanie 1.1.1 Wsparcie udzielane z Europejskiego Funduszu Społecznego

Liczba osób objętych wsparciem: 359 osób bezrobotnych

Okres wdrażania projektu: 13.01.2015 r. – 30.06.2016 r.

Wartość ogólna projektu: 2.988.720,00 zł (w tym 2.558.500,00 zł w 2015 roku)

Celem projektu było zwiększenie aktywności zawodowej młodych osób bezrobotnych zamieszkałych na terenie powiatu ostrowskiego, w szczególności młodzieży NEET czyli nie pracujących, nie uczących się i nie szkolących się, z grupy osób poniżej 25 roku życia, długotrwale bezrobotnych, niepełnosprawnych. Priorytetem działań była zmiana postaw uczestników, a w konsekwencji pozyskanie przez osoby bezrobotne stałej lub okresowej pracy.

Odbiorcy projektu: osoby bezrobotne zarejestrowane w tut. Urzędzie Pracy.

Profil uczestników projektu:

Długotrwale bezrobotni	Bezrobotni w wieku 25-29 lat	Bezrobotni poniżej 25 roku życia	Grupa młodzieży NEET	O niskich kwalifikacjach	Niepełnosprawni	Kobiety
204	118	236	359	220	8	224
56,8%	32,9%	65,7%	100%	61,3%	2,2%	62,4%

Wykazane w tabeli różnice procentowe wynikają z faktu, iż niektórzy uczestnicy projektu spełniają jednocześnie kilka warunków wskazanych w art. 49 ustawy o promocji zatrudnienia i instytucjach rynku pracy, jako cechy osoby znajdującej się w szczególnej sytuacji na rynku pracy

Działania aktywizujące:

Uczestnikom projektu udzielono wsparcia dostosowanego do ich potrzeb i predyspozycji oraz zapewniono równy dostęp do rynku pracy. Umożliwiono podwyższenie kwalifikacji oraz wykazanie się inicjatywą w kierunku rozwinięcia swoich idei, pomysłów w ramach otwieranych działalności gospodarczych. Zwiększono możliwości zatrudnienia dla tej grupy poprzez wdrożenie i wykorzystanie sprawdzonych form aktywizacji zawodowej takich jak:

- **szkolenia** umożliwiające podniesienie, uzupełnienie lub zmianę kwalifikacji zawodowych;
- **staże** pozwalające nabyć praktyczne umiejętności do wykonywania pracy oraz zdobyć doświadczenie zawodowe sprzyjające podniesieniu zdolności do zatrudnienia;
- **jednorazowe środki na podjęcie działalności gospodarczej** (w tym pomoc prawna, konsultacje i doradztwo) sprzyjające promocji kreatywności, przedsiębiorczości i samozatrudnieniu;
- **bon stażowy** umożliwiający wykazanie inicjatywy bezrobotnego w poszukiwaniu pracodawcy a w konsekwencji nabycie lub uzupełnienie doświadczenia zawodowego oraz praktycznych umiejętności w zakresie wykonywania danego zawodu;
- **bon szkoleniowy** umożliwiający podniesienie, uzupełnienie lub zmianę kwalifikacji zawodowych oraz wykorzystanie wiedzy u konkretnego pracodawcy;
- **bon zatrudnieniowy** wspierający zdobycie umiejętności zawodowych samego bezrobotnego w miejscu pracy, stanowiący zachętę dla pracodawcy do dalszego zatrudnienia;
- **bon na zasiedlenie** umożliwiający wsparcie mobilności geograficznej i pomoc w zaadoptowaniu się do nowego miejsca zamieszkania umożliwiając rozwój zawodowy w miejscu pracy.

Limit środków wydatkowany na poszczególne aktywne formy:

Lp.	Forma wsparcia	Rok 2015	Wydatkowano
1.	Szkolenia	111.000,00	40.671,71
2.	Stáže	1.188.107,21	1.188.107,21
3.	Jednorazowe środki na podjęcie działalności gospodarczej	925.065,14	805.514,30
4.	Bon stażowy	136.273,28	136.269,10
5.	Bon szkoleniowy	104.000,00	95.255,28
6.	Bon zatrudnieniowy	34.954,37	32.514,68
7.	Bon na zasiedlenie	59.100,00	59.100,00
RAZEM		2.558.500,00	2.342.597,29

Rezultaty

Lp.	Forma wsparcia / liczba uczestników	Podjęcie pracy / samozatrudnienie (liczba uczestników, w tym kobiety)
1.	Szkolenia: 30 (w tym 19 kobiet)	7 (w tym 2 kobiety)
2.	Stáže: 221 uczestników (w tym 165 kobiet)	118 (w tym 90 kobiet) (część stażystów kontynuuje odbywanie stażu w 2016 roku)
3.	Jednorazowe środki na podjęcie działalności gospodarczej: 45 uczestników (w tym 17 kobiet)	45 (w tym 17 kobiet)
4.	Bon stażowy: 21 uczestników (w tym 12 kobiet)	13 (w tym 8 kobiet)
5.	Bon szkoleniowy: 20 uczestników (w tym 2 kobiety)	13 (w tym 1 kobieta)
6.	Bon zatrudnieniowy: 12 uczestników (w tym 5 kobiet)	Uczestnicy kontynuuja subsydiowane zatrudnienie w 2016 roku
7.	Bon na zasiedlenie: 10 uczestników (w tym 4 kobiety)	10 (w tym 4 kobiety)
Ogółem: 359 osób (w tym 224 kobiet)		206 osób (w tym 122 kobiety)

- w ramach Wielkopolskiego Regionalnego Programu Operacyjnego na lata 2014-2020

2. Projekt pozakonkursowy „Aktywizacja zawodowa osób bezrobotnych i poszukujących pracy w powiecie ostrowskim (I)”**Oś Priorytetowa 6** Rynek pracy**Działanie 6.1** Aktywizacja zawodowa osób bezrobotnych i poszukujących pracy – projekty pozakonkursowe realizowane przez PSZ**Liczba osób objętych wsparciem:** 173 osoby bezrobotne**Okres wdrażania projektu:** 01.01.2015 r. – 30.06.2016 r.**Wartość ogólna projektu:** 1.475.443,00 zł., (w tym 1.225.442,80 zł w 2015 roku)

Celem projektu było zwiększenie aktywności zawodowej osób bezrobotnych powyżej 30 roku życia z określonym profilem pomocy II lub I (w uzasadnionych przypadkach), zamieszkałych na terenie powiatu ostrowskiego, w szczególności osób długotrwale bezrobotnych (zgodnie z definicją wskazaną przez Komisję Europejską), osób z niepełnosprawnościami, kobiet, osób o niskich kwalifikacjach, i w wieku powyżej 50 roku życia.

Odbiorcy projektu: osoby bezrobotne zarejestrowane w tut. Urzędzie Pracy.

Profil uczestników projektu:

Długotrwale bezrobotni	Bezrobotni w wieku 50+	O niskich kwalifikacjach	Niepełnosprawni	Kobiety
79	29	129	7	79
45,7%	16,8%	74,6%	4%	45,7%

Wykazane w tabeli różnice procentowe wynikają z faktu, iż niektórzy uczestnicy projektu spełniają jednocześnie kilka warunków wskazanych w art. 49 ustawy o promocji zatrudnienia i instytucjach rynku pracy, jako cechy osoby znajdującej się w szczególnej sytuacji na rynku pracy

Działania aktywizujące:

Uczestnikom projektu udzielono wsparcia dostosowanego do ich potrzeb i predyspozycji oraz zapewniono równy dostęp do rynku pracy. Umożliwiono podwyższenie kwalifikacji oraz wykazanie się inicjatywą w kierunku rozwinięcia swoich pomysłów w ramach otwieranych działalności gospodarczych. Zwiększono możliwości zatrudnienia dla tej grupy poprzez wdrożenie i wykorzystanie sprawdzonych form aktywizacji zawodowej takich jak:

- **szkolenia** umożliwiające podniesienie, uzupełnienie lub zmianę kwalifikacji zawodowych;
- **staże** pozwalające nabyć praktyczne umiejętności do wykonywania pracy oraz zdobyć doświadczenie zawodowe sprzyjające podniesieniu zdolności do zatrudnienia;
- **jednorazowe środki na podjęcie działalności gospodarczej** (w tym pomoc prawna, konsultacje i doradztwo) sprzyjające promocji kreatywności, przedsiębiorczości i samozatrudnieniu;
- **prace interwencyjne** wspierające zdobycie umiejętności zawodowych w miejscu pracy stanowiący zachętę dla pracodawcy do dalszego zatrudnienia.

Limit środków wydatkowany na poszczególne aktywne formy:

Lp.	Forma wsparcia	Rok 2015	Wydatkowano
1.	Szkolenia	98.117,27	88.386,57
2.	Staże	61.293,83	55.324,93
3.	Jednorazowe środki na podjęcie działalności gospodarczej	947.324,97	947.324,97
4.	Prace interwencyjne	118.706,73	118.706,72
RAZEM		1.225.442,80	1.209.743,19

Rezultaty

Lp.	Forma wsparcia / liczba uczestników	Podjęcie pracy / samozatrudnienie (liczba uczestników, w tym kobiety)
1.	Szkolenia: 38 (w tym 9 kobiet)	7 (w tym 1 kobieta)
2.	Staże: 56 uczestników (w tym 46 kobiet)	stażyści kontynuują odbywanie stażu w 2016 roku
3.	Jednorazowe środki na podjęcie działalności gospodarczej: 53 uczestników (w tym 17 kobiet)	53 (w tym 17 kobiet)
4.	Prace interwencyjne: 26 uczestników (w tym 7 kobiet)	26 (w tym 7 kobiet)
Ogółem: 173 osób (w tym 79 kobiet)		86 osób (w tym 25 kobiet)

X. Pomoc państwa w spłacie niektórych kredytów mieszkaniowych

Ustawa z dnia 19 czerwca 2009r. o pomocy państwa w spłacie niektórych kredytów mieszkaniowych (Dz.U. nr 115, poz. 964). udzielonych osobom, które utraciły pracę lub zlikwidowały działalność gospodarczą, zarejestrowały się jako bezrobotne i mają prawo do zasiłku umożliwiła skorzystanie z pomocy państwa w spłaceniu maksymalnie przez okres 12 miesięcy, rat kapitałowych i odsetkowych kredytu hipotecznego. Miesięczna kwota pomocy nie mogła być wyższa niż rata kredytu, ale nie więcej niż 1200 złotych.

Ustawa adresowana była do osób, które utraciły pracę po 1 lipca 2008r. i złożyły wniosek o udzielenie pomocy do końca 2010r. Na pomoc mogły liczyć osoby posiadające tylko jedno mieszkanie obciążone kredytem lub dom jednorodzinny. Z dopłat mogły skorzystać też osoby, które prowadziły samodzielną działalność na własny rachunek, ale w związku z kryzysem musiały z niej zrezygnować. Pomocą objęci

byli również małżonkowie posiadający wspólnotę majątkową, jeżeli pracę utracił współmałżonek nie będący kredytobiorcą.

Do końca 2013r. wypłacono pomoc w kwocie 63.665,57 zł.

Do 31 grudnia 2015r. spłacono pomoc w kwocie 22 712,61 zł.

XI. Pozostała obsługa klientów PUP

1. W 2015r. wystawiono 7320 zaświadczeń, z tego np:
 - a. 702 - do ośrodków pomocy społecznej – odnotowano dalszy spadek w tej kategorii dzięki wdrożeniu SEPI ośrodki pomocy społecznej mają bezpośredni dostęp do danych z naszej bazy o dochodach osób bezrobotnych starających się np. o dodatki mieszkaniowe
 - b. 92 - do banków
 - c. 527 - do stypendium
 - d. 71 - do NFZ
 - e. 2315 - o okresie pobierania wystawiane po utracie prawa do zasiłku
 - f. 1154 - po okresie odbywania stażu, szkolenia:
 - g. 2459 - do emerytury, renty, kapitału początkowego, stażu pracy, itp. wystawiane na podstawie dokumentacji zarchiwizowanej
2. Udzielono 565 odpowiedzi na zapytania kierowane z Państwowej Inspekcji Pracy, Sądu, Policji, Prokuratury, w tym 75 zapytań dotyczyło dysponowania różnymi rodzajami ofert pracy.
3. Wydano 20669 decyzji administracyjnych.
4. Wydano 3048 informacji o uzyskanych przez podatnika dochodach oraz pobranych zaliczkach na podatek dochodowy – PIT 11.
5. Wydano 3048 informacji rocznych dla osób ubezpieczonych - IMIR.
6. Korespondencja:
 - a. W dzienniku korespondencyjnym zarejestrowano 28115 wpływające pisma i 481 nierejestrowanych przesyłek zawierających m.in. różnego rodzaju oferty handlowe
 - b. Wysłano 22234 przesyłek listowych w tym: 21390 listów poleconych
 - c. Odnotowano wpływ 21 formularzy elektronicznych przekazywanych za Elektronicznej Skrzynki Podawczej
 - d. Za pośrednictwem platformy usług elektronicznych Publicznych Służb Zatrudnienia: praca.gov.pl wpłynęły do urzędu:
 - 254 rejestracje
 - 1 pismo do urzędu
 - 9 wniosków o pozbawienie statusu osoby bezrobotnej
 - 1 wniosek o wydanie zaświadczenia
 - 13 ofert pracy
 - 11 oświadczeń dotyczących zatrudnienia cudzoziemców
7. Wysyłka sms

Powiatowy Urząd Pracy Ostrowie Wielkopolskim w roku 2015 kontynuował obsługę wysyłania sms-ów przypominających o terminie stawienia się w urzędzie pracy. System wykorzystany został również do wysyłki informacji na temat Targów Pracy.

Liczba wysłanych wiadomości za pośrednictwem Systemu Informatycznego Syriusz w 2015r. wyniosła 39804

XII. Obsługa informatyczna urzędu

1. Na bieżąco dbano o aktualizacje oprogramowania, spójność i integralność baz danych oraz wsparcie dla użytkowników systemów, redagowano stronę internetową urzędu oraz podmiotową Biuletynu Informacji Publicznej
2. Rozszerzono zakres spraw, które można załatwić przez Internet



- Rejestracja przez internet
 - Zgłoszenie oferty pracy (PSZ-ZOPP)¹
 - Zgłoszenie oferty stażu lub praktyki (PSZ-ZOPS)¹
 - Zgłoszenie podjęcia pracy
 - Zgłoszenie podjęcia działalności gospodarczej
 - Wniosek o wydanie zaświadczenia
 - Zgłoszenie praktyki studenckiej w administracji (KPRM-ZPS)¹
 - Uzupełnienie załączników do wniosku o dokonanie rejestracji jako osoba bezrobotna lub poszukująca pracy (PSZ-KRBU)¹
 - Oświadczenie o zamiarze powierzenia wykonywania pracy obywatelowi Republiki Armenii, Republiki Białorusi, Republiki Gruzji, Republiki Mołdawy, Federacji Rosyjskiej lub Ukrainy (PSZ-OPWPC)¹
 - Pismo do urzędu (PSZ-PU)¹
 - Wniosek o przyznanie bonu zatrudnieniowego dla osoby bezrobotnej do 30 roku życia (PSZ-WBZAT)¹
 - Wniosek o pozbawienie statusu osoby bezrobotnej (PSZ-WPSB) ¹
 - Wniosek o skierowanie na szkolenie (PSZ-WSI)¹
 - Wniosek o wydanie zaświadczenia (PSZ-WWZ)¹
 - Wniosek o zawarcie umowy o zorganizowanie stażu (PSZ-WZUZS)¹
3. Rozpoczęto wymianę przestarzałych i wyeksploatowanych stacji roboczych
 4. Założono pracownikom służbowe skrzynki e-mailowe ułatwiające bezpośredni kontakt doradcom klienta z klientami instytucjonalnymi i indywidualnymi

XIII. Składnica akt Powiatowego Urzędu Pracy w Ostrowie Wielkopolskim

1. Przejęto do archiwum podręcznego w składnicy akt w 2015r. 71 metry bieżące (mb) akt, w tym 37 mb akt osobowych tj. 9557 kart oraz 34 mb pozostałych akt.
2. Akta osobowe przejęte do archiwum podręcznego w składnicy akt w 2015r. 37 mb sprawdzono, naniesiono poprawki i wprowadzono do bazy archiwum w wersji elektronicznej.
3. Akta osobowe przejęte do archiwum podręcznego w składnicy akt w 2014 r. 21mb i w 2015 9 mb, tj. razem w ilości 30 mb opisano i zapakowano w koperty.
4. Przewieziono z głównej siedziby urzędu do pomieszczeń składnicy akt przy ul. Staszica 32 mb akt.
5. Uporządkowano, opisano i zapakowano w koperty, bądź wymieniono na nowe koperty, akta osobowe znajdujące się w składnicy akt przy ul. Staszica tj. ok. 6 mb akt.
6. Przejęto na stan akta z lat 1990 do 2008 z natury, które opisano i uporządkowano w ilości 29 mb.
7. Wpłynęło 1042 wniosków indywidualnych o wystawienie zaświadczenia lub wglądu do akt (tj. np. PIT, sprawdzenie czy w aktach nie znajdują się oryginały świadectw pracy, świadectw ukończenia szkoły)
8. Wystawiono ogółem 2459 zaświadczeń do emerytur, rent, kapitału początkowego, stażu pracy, świadczeń przedemerytalnych, rent rodzinnych itp.
9. Udzielono odpowiedzi na 64 pisma kierowanych z Zakładu Ubezpieczeń Społecznych.
10. Ilość akt aktywnych wypożyczonych z innych działów na potrzeby składnicy akt w celu wystawienia zaświadczeń to 293 karty.
11. Ilość akt wypożyczonych z archiwum :
 - 1072 - teczek bezrobotnych
 - 2459 - teczek bezrobotnych w celu wystawienia zaświadczeń
 - 58 - pozostałe akta
12. W 2015 roku wybrakowano akta z lat 1990 do 2008 w ilości 20 mb.

XIV. Współpraca z innymi podmiotami

1. Wielkopolskie Obserwatorium Rynku Pracy WORP II: okres realizacji 1.06.2013 r. – 31.05.2015 r.

Projekt systemowy Programu Operacyjnego Kapitał Ludzki Poddziałania 6.1.2 "Wsparcie powiatowych i wojewódzkich urzędów pracy w realizacji zadań na rzecz aktywizacji zawodowej osób bezrobotnych w regionie".

Powiatowy Urząd Pracy w Ostrowie Wielkopolskim współpracuje z Wielkopolskim Obserwatorium Rynku Pracy już od 2010 roku. Od lipca 2015r. zadania Wielkopolskiego Obserwatorium Rynku Pracy realizuje Wojewódzki Urząd Pracy w Poznaniu.

Obserwatorium Rynku Pracy ma na celu poprawę jakości systemu analiz i monitoringu potrzeb rynku pracy oraz upowszechnienie dobrych praktyk w Wielkopolsce. Cele szczegółowe projektu to:

- poprawa jakości diagnoz zmian społeczno-gospodarczych w Wielkopolsce,
- wdrożenie systemu pracy z osobami bezrobotnymi na podstawie indywidualnych modeli wsparcia wybranych grup osób bezrobotnych,
- poprawa dostępu do informacji dotyczących sytuacji na rynku pracy podmiotów zajmujących się edukacją i kreowaniem polityki zatrudnienia w Wielkopolsce.

Zadania Obserwatorium koncentrują się przede wszystkim na monitorowaniu i rozpowszechnianiu informacji dotyczących regionalnego rynku pracy, ale także powiatowych rynków pracy. Informacje te będą rozpowszechniane poprzez raporty z badań i analiz, bazę informacji o rynkach pracy, a także poprzez propozycję praktycznego wykorzystania wyników badań w formie modeli wsparcia dla wybranych grup bezrobotnych.

Realizacja projektu przyczynia się do podejmowania trafnych działań w zakresie kształcenia, kierowania i adresowania form wsparcia w obszary i grupy najbardziej potrzebujące. Poprawa jakości systemu analiz i monitorowania potrzeb rynku pracy, wypracowane w ramach projektu modele wsparcia wybranych grup bezrobotnych oraz diagnoza zmian społeczno-gospodarczych pozwolą na bardziej skuteczne kreowanie polityki zatrudnienia, możliwość kompleksowego analizowania otoczenia społeczno-gospodarczego w Wielkopolsce, co bezpośrednio przełoży się na skuteczność pomoc udzielanej przez instytucje rynku pracy.

Efekty realizowanych badań i analiz dostępne są na stronie internetowej

<http://obserwatorium.wup.poznan.pl/badania-i-analizy/>

Badania przeprowadzone w 2015 roku:

Możliwości i ograniczenia osób młodych na wielkopolskim rynku pracy.

Badanie poświęcone zostało problematyce sytuacji zawodowej osób młodych w województwie wielkopolskim. Badaniem objęto osoby znajdujące się w przedziale wiekowym 18-30, z uwzględnieniem podziału na osoby nie pracujące poszukujące zatrudnienia za pośrednictwem PUP, osoby poszukujące zatrudnienia bez pośrednictwa PUP oraz osoby bierne. Głównym celem badania była diagnoza sytuacji osób młodych na wielkopolskim rynku pracy w oparciu o zróżnicowane źródła danych tj. wyniki badań własnych wśród osób młodych i lokalnych pracodawców oraz analizę danych zastanych. Poza opisem i analizą wyników, raport zawiera wnioski i rekomendacje wskazujące, jakie działania powinny być podjęte przez: organy samorządowe, instytucje rynku pracy oraz instytucje związane z edukacją i szkolnictwem w celu poprawy sytuacji osób młodych na rynku pracy.

2. Barometr zawodów



W 2015r. Nasz Urząd po raz pierwszy przystąpił do badania "**Barometr zawodów**".

Celem badania jest wskazanie zawodów, na które w kolejnym roku będzie zwiększone / zmniejszone zapotrzebowanie wśród pracodawców. Barometr jest badaniem jakościowym. Uczestniczą w nim eksperci z powiatowych urzędów pracy, w tym doradcy zawodowi, pośrednicy pracy i osoby odpowiedzialne za współpracę z przedsiębiorcami.

Efektom badania są zestawienia zawodów poklasyfikowanych w trzy grupy - tych, w których wystąpi niedobór pracowników, nadmiar pracowników oraz równowaga popytu i podaży. Zestawienia prezentowane są w formie plakatów.

Barometr systematyzuje wiedzę ekspertów z powiatowych urzędów pracy dotyczącą zapotrzebowania na pracowników na lokalnych rynkach pracy. Wskazuje również, jakie szkolenia powinny być organizowane w danym powiecie (i w jakich powinni uczestniczyć poszukujący zatrudnienia).

Barometr pokazuje zapotrzebowanie na zawody w każdym z powiatów w Polsce.

Od 2015 roku funkcjonuje serwis internetowy, w którym wyniki badania prezentowane są za pomocą map i tabel. Serwis znajduje się pod adresem <http://barometrzwodow.pl/>

3. Ośrodki Pomocy Społecznej

Powiatowy Urząd Pracy kontynuował w roku 2015 rozpoczętą w latach wcześniejszych współpracę z Ośrodkami Pomocy Społecznej z terenu powiatu Ostrowskiego. Zakres tej współpracy określają porozumienia podpisane z Ośrodkami Pomocy Społecznej z inicjatywy Powiatowego Urzędu Pracy. Wspólnie podejmowane działania miały zapewnić optymalną aktywizację poprzez kierowanie osób bezrobotnych do uczestnictwa:

1. w kontrakcie socjalnym
2. w indywidualnym programie usamodzielnienia
3. w indywidualnym programie zatrudnienia socjalnego, o którym mowa w przepisach o zatrudnieniu socjalnym

4. Centrum Integracji Społecznej

Współpraca Powiatowego Urzędu Pracy w Ostrowie Wielkopolskim i Centrum Integracji Społecznej w Odolanowie wynikała z ustawy z dnia 13.06.2003r o zatrudnieniu socjalnym (Dz.U. z 2003r.,Nr 122, poz.1143 ze zm). W związku z art.108 ust. 1 pkt 40 ustawy z dnia 20 kwietnia 2004r. o promocji zatrudnienia i instytucjach rynku pracy (tekst jednolity Dz. U. z 2015r. Poz. 149).Urząd refundował koszty świadczenia integracyjnego uczestnikom CIS w wysokości 100% zasiłku dla bezrobotnych i składki społeczne od tej kwoty.

W 2015 roku podpisano 13 porozumień z CIS na 39 osób z czego 35 osób z Gminy Odolanów i 4 osoby z Gminy Ostrów Wlkp. Urząd Pracy zgodnie z art. 1 ust. 2 pkt 5 ustawy o zatrudnieniu socjalnym (...) kierował do CIS osoby z terenu gminy Odolanów i gminy Ostrów Wielkopolski. Pozostali uczestnicy kierowani byli głów nie przez gminy.

5. Spółdzielnie socjalne

Urząd Pracy w 2015r. podpisał 1 umowę ze Spółdzielnią Socjalną o refundację składek społecznych za 4 członków z którymi spółdzielnia podpisała spółdzielcze umowy o pracę. Kwotę w wysokości 18.463,44zł. zrefundowano ze środków Funduszu Pracy. Podjęcie działań wynika z art.12 ust. 3a ustawy z dnia 27 kwietnia 2006r. o spółdzielniach socjalnych (Dz. U. z 2006r. Nr 94 poz. 651 z późn. zm.).

6. Areszt Śledczy w Ostrowie Wielkopolskim

Powiatowy Urząd Pracy w Ostrowie Wielkopolskim współpracuje również w zakresie prowadzenia działań mających na celu zapewnienie pomocy sprzyjającej właściwemu przygotowaniu do zwolnienia i ułatwiającej readaptację społeczną osobom pozbawionym wolności przybywającym w Areszcie Śledczym w Ostrowie Wielkopolskim. Współpraca ta odbywa się na podstawie zawartego z Aresztem Śledczym w Ostrowie Wielkopolskim porozumienia w sprawie określenia współdziałania.

W ramach porozumienia przedstawiciele Powiatowego Urzędu Pracy w Ostrowie Wielkopolskim podejmują działania na terenie Aresztu Śledczego w Ostrowie Wielkopolskim.

Spotkania przedstawicieli urzędu pracy z osobami pozbawionymi wolności odbywają się w miarę potrzeb zgłaszanych przez administrację aresztu. Spotkania mają na celu przyswojenie przez osoby osadzone zasad funkcjonowania urzędu pracy, podstawowych informacji dotyczących rejestracji, praw i

obowiązków osób bezrobotnych oraz poszukujących pracy a także metod i technik poruszania się po rynku pracy. W spotkaniach biorą udział: doradca zawodowy i pośrednik pracy.

XV. Panorama Rynku Pracy

W 2015 roku ukazał się kolejny tj. 13 numer Panoramy Rynku Pracy - Biuletynu Informacyjnego Powiatowego Urzędu Pracy w Ostrowie Wielkopolskim.

Z treścią bieżących i archiwalnych numerów naszego czasopisma, w formacie PDF, można zapoznać się na stronie internetowej www.pup.ostrowwlp.pl w zakładce Urząd/Nasze czasopismo lub bezpośrednio klikając na stronie głównej na ikonę Panorama Rynku Pracy.



XVI. Zatrudnienie w PUP

Zatrudnienie	31.12.2012r	31.12.2013	31.12.2014	31.12.2015
ogółem	78	76	78	76
Z tego				
Na zastępstwo	0	1	4	3
Ze środków Funduszu Pracy	18	16	0	0
Ze środków Europejskiego Funduszu Społecznego	9	9	0	0

Struktura zatrudnienia w Powiatowym Urzędzie Pracy w Ostrowie Wielkopolskim na dzień 31 grudnia 2015 r.:

Płeć		
	osób	%
Kobiety	76	96,05
Mężczyźni	3	3,95
Wykształcenie		
	osób	%
Zasadnicze zawodowe	0	0,0
Średnie ogólne	5	6,58
Policealne i średnie zawodowe	12	15,79
Wyższe	59	77,63
Wiek		
	osób	%
24 i mniej	2	2,63
25 - 34	17	22,37
35 - 44	36	47,37
45 - 54	12	15,79
55 i więcej	9	11,84
Staż pracy w służbach zatrudnienia		
	osób	%

Sprawozdanie z działalności Powiatowego Urzędu Pracy w Ostrowie Wielkopolskim za rok 2015

do 1 roku	2	2,63
1 – 5	7	9,21
5 – 10	24	31,58
10-20	22	28,95
20 i więcej	21	27,63
Niepełnosprawni		
	Osób	%
Ogółem	15	19,74
w tym osób niepełnosprawnych w stopniu:		
Znacznym	0	0
Umiarkowanym	12	15,79
Lekkim	3	3,95