



**Program promocji zatrudnienia  
oraz aktywizacji lokalnego rynku pracy  
w Powiecie Ostrowskim w latach 2008 - 2013**

## *Spis treści*

<b><i>I.</i></b>	<b><i>Wprowadzenie.....</i></b>	<b><i>3</i></b>
<b><i>II.</i></b>	<b><i>Założenia programowe.....</i></b>	<b><i>4</i></b>
<b><i>III.</i></b>	<b><i>Realizacja Programu – cele i działania .....</i></b>	<b><i>5</i></b>
	<i>Cel 1 Dostosowanie zasobów lokalnego rynku pracy do zmieniających się oczekiwań i wyzwań tego rynku .....</i>	<i>5</i>
	<i>Cel 2 Wsparcie integracji społecznej i zawodowej.....</i>	<i>8</i>
	<i>Cel 3 Wsparcie osób powyżej 50 roku życia .....</i>	<i>8</i>
	<i>Cel 4 Wsparcie osób niepełnosprawnych, rehabilitacja zawodowa i zatrudnienie osób niepełnosprawnych.....</i>	<i>11</i>
	<i>Cel 5 Wsparcie oraz promocja przedsiębiorczości.....</i>	<i>14</i>
	<i>Cel 6 Współpraca i partnerstwo w sferze polityki zatrudnienia i rynku pracy.....</i>	<i>14</i>
<b><i>IV.</i></b>	<b><i>Możliwości finansowania Programu.....</i></b>	<b><i>15</i></b>
<b><i>V.</i></b>	<b><i>Monitorowanie programu.....</i></b>	<b><i>15</i></b>
<b><i>VI.</i></b>	<b><i>Zakończenie.....</i></b>	<b><i>16</i></b>
	<b><i>Załącznik .....</i></b>	<b><i>17</i></b>

## ***I. Wprowadzenie***

Powiatowy program promocji zatrudnienia oraz aktywizacji lokalnego rynku pracy w Powiecie Ostrowskim w latach 2008 – 2013 ukierunkowany jest na sprostanie jednemu z najistotniejszych wyzwań lokalnego rynku pracy na najbliższe lata, a mianowicie stworzenie jak najlepszych warunków umożliwiających osiągnięcie wyższej stopy zatrudnienia przy jednoczesnym systematycznym obniżaniu poziomu bezrobocia na obszarze powiatu. Jednym z najważniejszych warunków gwarantujących osiągnięcie tego celu jest wdrożenie i realizacja kompleksowego Programu przystosowanego do zmieniających się w sposób dynamiczny potrzeb całego rynku pracy w szczególności lokalnego rynku pracy.

Realizacja aktywnej polityki rynku pracy i zatrudnienia powinna przede wszystkim wspierać dążenie do samodzielności i bycia przedsiębiorczym, kształtując postawy i umiejętności poprawiające z jednej strony zdolności do zatrudnienia, z drugiej strony wspierające takie inwestowanie w zasoby ludzkie, które zwiększą szanse do pozostania atrakcyjnym na rynku pracy przez cały wiek produkcyjny.

Konieczna jest więc stała poprawa atrakcyjności zarówno samych instytucji rynku pracy, jak i wszystkich pozostałych jego uczestników. Wprowadzenie standardów usług rynku pracy, wykonywanie zadań przez wykwalifikowaną kadre, wzrost dynamiki dostosowywania zadań do potrzeb rynku pracy zapewni lepszą ich jakość i wzrost zadowolenia klienta.

Opracowany Program odpowiada na postawione wyzwania i przyjęte założenia w Wielkopolskim Regionalnym Programie Operacyjnym na lata 2007 – 2013. Zawiera rzeczywiste potrzeby pracodawców, osób bezrobotnych i osób niepełnosprawnych.

## ***II. Założenia Programowe***

Program koncentruje się na następujących obszarach, które stanowią jednocześnie główne cele realizacji tzn.:

- Cel 1 – Dostosowanie zasobów lokalnego rynku pracy do zmieniających się oczekiwań i wyzwań tego rynku
- Cel 2 – Wsparcie integracji społecznej i zawodowej
- Cel 3 – Wsparcie osób powyżej 50 roku życia
- Cel 4 – Wsparcie osób niepełnosprawnych, rehabilitacja zawodowa i zatrudnienie osób niepełnosprawnych
- Cel 5 – Wsparcie oraz promocja przedsiębiorczości
- Cel 6 – Współpraca i partnerstwo w sferze polityki zatrudnienia i rynku pracy

Każdy z wyznaczonych celów będzie wdrażany odpowiednio poprzez podejmowanie kompleksowych działań przez wszystkie zainteresowane podmioty działające na terenie powiatu ostrowskiego. Zastosowanie takiego podejścia w realizacji Programu, oparte jest na koncepcji wypracowania spójnego i kompleksowego systemu wzajemnie uzupełniających się przedsięwzięć odzwierciedlających potrzeby lokalnej polityki zatrudnienia. Ponadto, wdrożenie Programu umożliwi zintegrowanie dotychczasowych sposobów działania w zakresie rozwoju zasobów ludzkich, gdyż będzie oparte na zasadzie partnerstwa umożliwiając przez to systematyczne wprowadzanie nowoczesnej, aktywnej polityki zatrudnienia na terenie powiatu.

Innowacyjna formuła zaproponowanego Programu, nie ogranicza się jedynie do podjęcia działań w sferze bezrobocia, jednakże ze względu na swój charakter jest jednocześnie długofalową strategią rozwoju zasobów ludzkich w powiecie. Podjęte działania w szczególności powinny przyczynić się do realizacji lokalnej strategii promocji zatrudnienia, wspierającej zarówno sferę kapitałochłonną, jak i pracochłonną lokalnego rynku pracy, zapewniając właściwą równowagę pomiędzy nimi.

Warto także nadmienić, iż wszystkie wskazane obszary Programu znajdują odzwierciedlenie w większości wspólnotowych i krajowych dokumentów strategicznych, opracowanych na lata 2007 – 2013, jak i pozostają w spójności z Wielkopolskim Regionalnym Programem Operacyjnym na lata 2007 – 2013.

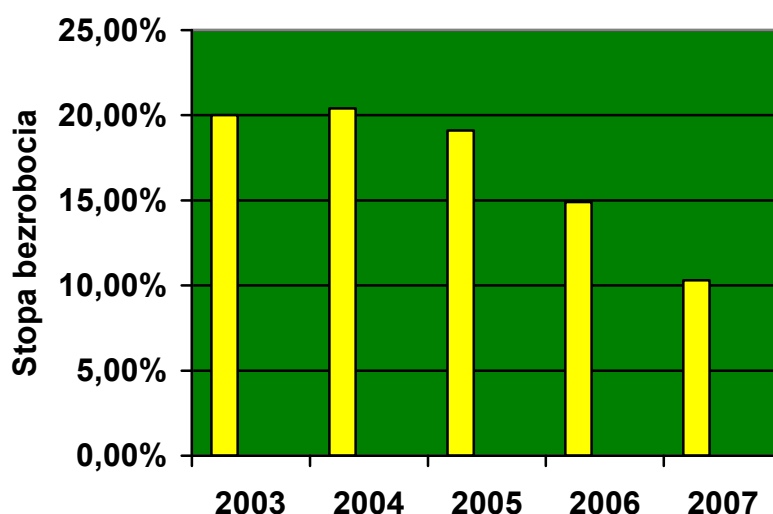
### **III. Realizacja Programu – cele i działania**

Realizacja **Celu 1** – Problemy na rynku pracy, związane z poszukiwaniem pracowników z określonymi kwalifikacjami lub szeregiem kwalifikacji powodują obniżenie warunków życia ludności w wieku produkcyjnym, a długotrwałe pozostawanie bez pracy zmniejsza szanse na zatrudnienie i przyczynia się do postępującego procesu ubożenia ludności, co w konsekwencji może nawet prowadzić do wykluczenia społecznego dużych grup społecznych. Konsekwencją braku pracy jest nie tylko zubożenie i nie uczestniczenie w życiu zawodowym i społecznym, ale także brak zabezpieczenia dochodowego w przyszłości.

W latach 1999-2002 odnotowano w powiecie ostrowskim, podobnie jak i w kraju, trend wzrostowy liczby bezrobotnych. W tym okresie zaobserwowano ponad dwukrotny wzrost bezrobotnych. Przełom nastąpił dopiero w 2004r. Od tego momentu nastąpiło odwrócenie sytuacji.

Lata	2003	2004	2005	2006	2007
Stopa bezrobocia	20,0%	20,4%	19,1%	14,9%	10,3%

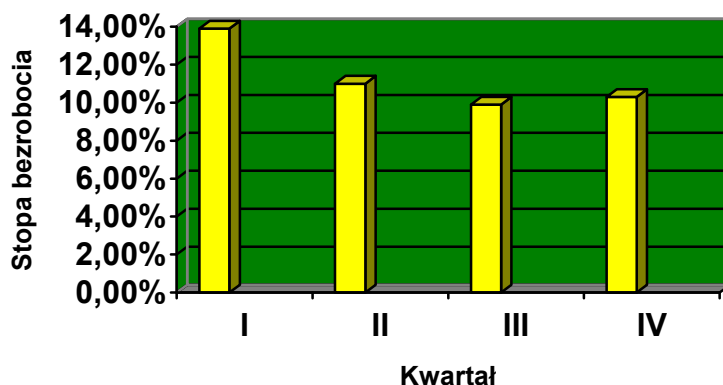
**Stopa bezrobocia w Powiecie Ostrowskim  
2003 - 2007**



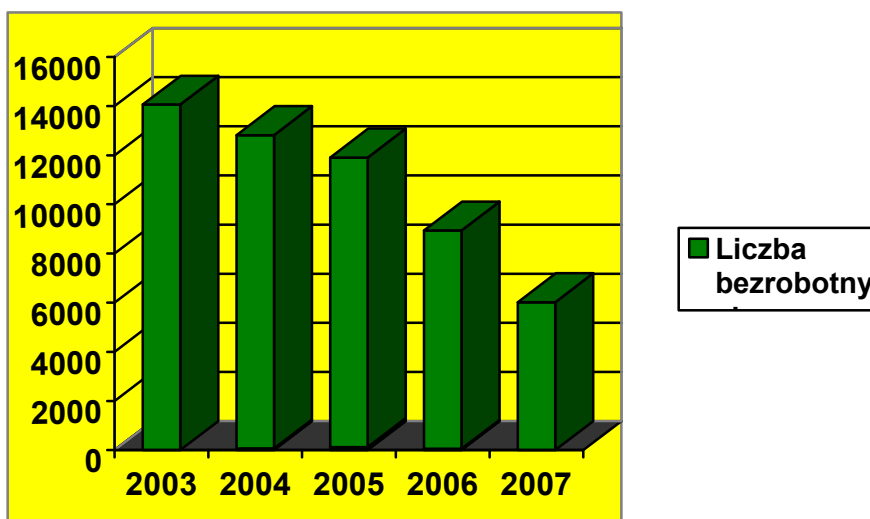
Spadek liczby osób bezrobotnych I - III kwartał 2007, w IV kwartale 2007 wzrost liczby osób bezrobotnych

Kwartał	I	II	III	IV
Liczba osób zarejestrowanych	8 420	6 492	5 782	6 019
Stopa bezrobocia	13,9%	11,0%	9,9%	10,3%

### Stopa bezrobocia w Powiecie Ostrowskim w kolejnych kwartałach w 2007 roku



### Struktura bezrobocia w Powiecie Ostrowskim



Pomimo bardzo wyraźnego spadku bezrobocia wciąż istnieją grupy szczególnie zagrożone perspektywą braku zatrudnienia. Przyczyny tego stanu rzeczy to: wiek, niskie wykształcenie czy brak kwalifikacji ale też liczne ograniczenia w wykonywaniu pracy wynikające z diagnozy lekarza Medycyny Pracy i orzeczenia wystawianego przez Zespół ds. Orzekania o niepełnosprawności i ZUS.

Poniższa tabela przedstawia liczbę osób zarejestrowanych w powiecie ostrowskim wg stanu na koniec 2007 roku.

<b>BEZROBOTNI</b>	<b>ZAREJESTROWANI</b>	
	<b>RAZEM</b>	<b>W TYM KOBIET</b>
Ogółem	6 019	4 143
- z prawem do zasiłku	821	364
- zamieszkali na wsi	2 928	2046
- osoby do 12 m-cy od ukończenia nauki	350	253
- do 25 roku życia	1 265	894
- długotrwale bezrobotni	3 525	2 742
- powyżej 50 roku życia	1 169	630
- bez kwalifikacji zawodowych	1 552	1 204
- samotnie wychowujące dziecko do lat 7	219	217
- niepełnosprawni	287	168

Z tabeli wynika że:

- około 60% ogólnej liczby bezrobotnych zarejestrowanych w urzędzie pracy stanowią długotrwale bezrobotni. Z definicji; do tej grupy należą osoby, które pozostają bez pracy powyżej 12 miesięcy. Powodów skali długotrwałego bezrobocia jest wiele, ale istotne z nich to: niskie kwalifikacje, mała mobilność życiowa oraz zawodowa, rosnące wymagania pracodawców, problemy interpersonalne, brak lub ograniczony dojazd do/z miejsca pracy, aktualny stan zdrowia, konieczność sprawowania opieki nad dziećmi lub członkiem rodziny,
- ponadto 48 % bezrobotnych zamieszkuje tereny wiejskie,
- 26 % bezrobotnych posiada niewystarczające kwalifikacje zawodowe,
- natomiast 19% bezrobotnych to osoby powyżej 50 roku życia.

Dostosowanie zasobów lokalnego rynku pracy do zmieniających się oczekiwań i wyzwań rynku pracy, będzie realizowane poprzez podejmowanie następujących działań:

- 1.1 Zwiększenie stopy zatrudnienia, co zaskutkuje malejącą liczbą zarejestrowanych bezrobotnych oraz zmniejszeniem poziomu bezrobocia. Działaniami wspierającymi zostaną objęte głównie osoby długotrwale bezrobotne i osoby młode poprzez:
  - stwarzanie warunków do powstawania nowych miejsc pracy,

- przygotowanie ich do samodzielnego poruszania się po rynku pracy poprzez uczestnictwo w warsztatach prowadzonych przez doradcę zawodowego.

- 1.2 Realizacja programów aktywizacji zawodowej.
- 1.3 Wspieranie przedsięwzięć na rzecz podnoszenia mobilności zawodowej.
- 1.4 Wspieranie wolontariatu jako etapu przygotowującego do pojęcia zatrudnienia.
- 1.5 Prowadzenie kampanii promocyjno – informacyjnej na temat polityki zatrudnienia i rynku pracy, w szczególności na temat alternatywnych i elastycznych form zatrudnienia (np. osób w wieku przedemerytalnym i emerytalnym, osób młodych itp.) Promowanie elastycznych form zatrudnienia np. telepraca.
- 1.6 Prowadzenie, publikowanie i upowszechnianie badań na temat lokalnego rynku pracy.
- 1.7 Realizacja inicjatyw lokalnych, w szczególności na rzecz podnoszenia aktywności zawodowej oraz kształcenia ustawicznego.

Realizacja **Celu 2** - Wsparcie integracji społecznej i zawodowej, będzie realizowane poprzez podejmowanie następujących działań:

- 2.1 Rozwój i upowszechnianie aktywnej integracji społecznej i zawodowej na rynku pracy osób zagrożonych wykluczeniem społecznym,
- 2.2 Rozwój innowacyjnych i kompleksowych form aktywizacji umożliwiających integrację zawodową i społeczną osób w szczególnie trudnej sytuacji na rynku pracy,
- 2.3 Rozwój usług socjalnych wspierających integrację zawodową i społeczną, w szczególności z wykorzystaniem formy partnerstwa,
- 2.4 Promocja i wspieranie działalności ekonomii społecznej,
- 2.5 Prowadzenie kampanii promocyjno – informacyjnych na temat integracji społecznej i zawodowej, w szczególności skierowanej do pracodawców.

Realizacja **Celu 3** – Dużą grupą społeczną, która nie nadąża za tempem zmian w kraju są osoby powyżej 50 roku życia. Jest to grupa szczególna także z tego powodu, że w przeciwieństwie do innych grup zagrożonych wykluczeniem społecznym w dużej mierze zostawiona sama sobie przez społeczeństwo i przez państwo. Jednym z najpoważniejszych problemów, który dotyka osoby powyżej 50 roku życia jest niska aktywność zawodowa.

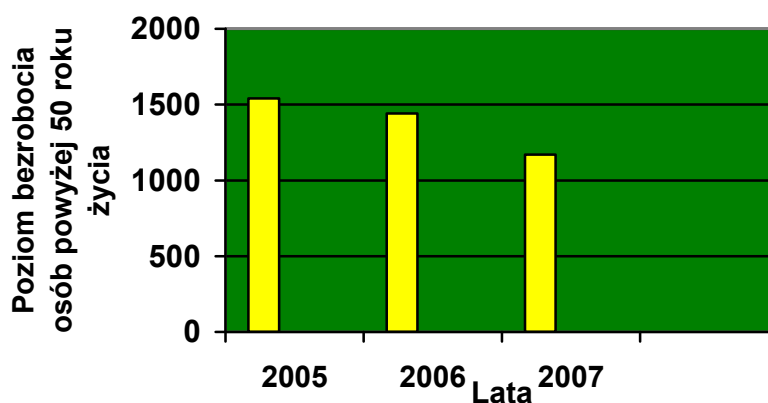
O skali problemu świadczy fakt, iż Polska ma najniższy wśród krajów członkowskich Unii Europejskiej wskaźnik aktywności zawodowej osób powyżej 50 roku życia. Wynosi on



zaledwie 27%. Przyczynami tak niskiej aktywności zawodowej omawianej grupy z jednej strony jest często niskie wykształcenie i kwalifikacje niedostosowane do zmieniających się potrzeb rynku pracy, z drugiej zaś niechęć do zmian. Do wymienionych problemów dochodzi niskie poczucie własnej wartości połączone z lękiem przed nowymi technologiami czy standardami pracy.

Poniższy wykres obrazuje liczbę osób należących do grupy powyżej 50 roku życia figurujących w ewidencji. Mimo, iż z roku na rok liczba ta nieznacznie zmniejszyła się to i tak utrzymuje się na wysokim poziomie.

**Poziom bezrobocia osób powyżej 50 roku życia w Powiecie Ostrowskim 2005 - 2007**



Lata	2005	2006	2007
<b>Liczba osób zarejestrowanych powyżej 50 roku życia</b>	1 541 (w tym 736 kobiet)	1 442 (w tym 754 kobiet)	1 169 (w tym 630 kobiet)

Planowane działania mają na celu:

- zachęcenie do podjęcia ustawicznego doksztalcania przez cały okres aktywności zawodowej,
- ograniczenie pasywnych postaw osób w wieku powyżej 50 roku życia tak, aby zmniejszyć poziom odchodzenia z rynku pracy na różnego rodzaju zasiłki i wcześniejsze emerytury,
- wdrażanie przez pracodawców elastycznej polityki zatrudnienia,

- zachęcanie do aktywnego uczestnictwa w programach zmierzających do podnoszenia poziomu aktywności zawodowej.

Wsparcie osób powyżej 50 roku życia, będzie realizowane poprzez podejmowanie następujących działań:

- 3.1 Poprawę jakości usług pośrednictwa i poradnictwa pracy oraz doradztwa, wprowadzenie zajęć w zakresie poszukiwania pracy z wykorzystaniem sieci EURES
- 3.2 Szkolenia prowadzące do podniesienia, uzupełnienia lub zmiany kwalifikacji zawodowych
- 3.3 Ułatwianie adaptacji zawodowej w realiach współczesnej gospodarki rynkowej
- 3.4 Promowanie ustawicznego kształcenia ograniczające powstanie ryzyka trwałej dezaktywacji zawodowej
- 3.5 Podjęcie ścisłej współpracy z pracodawcami i wykorzystanie ich potencjału tworzenia miejsc pracy (subsydiowanych), uelastycznienie form pracy (telepraca), ograniczony wymiar pracy. Zachęcanie pracodawców do wykorzystania potencjału jaki stanowią doświadczeni pracownicy.
- 3.6 Promowanie samozatrudnienia i prowadzenia różnych form działalności gospodarczej
- 3.7 Promowanie zatrudniania osób powyżej 50 roku życia, promocja wśród pracodawców na rzecz przełamania stereotypów wśród pracodawców obawiających się zatrudniania pracowników w starszym wieku.

Działania nakierowane na tą grupę osób bezrobotnych wynikają z prowadzonej polityki, która zmierza do wykorzystania potencjału siły roboczej grupy zawodowej aktualnie odstawionej na „boczny tor” utrzymania ich kontaktu z pracą i zachęcania do uczenia się przez całe życie. Niezwykle ważne jest zbudowanie spójnej polityki państwa nastawionej na wspieranie aktywizacji zawodowej osób powyżej 50 – tego roku życia.

Realizacja **Celu 4** – Osoby niepełnosprawne mają prawo do pełnego uczestnictwa w życiu społecznym. Wszelkie działania podejmowane dla tej grupy osób są ważnym elementem wpisanym we wspólnotowych i krajowych dokumentach strategicznych, opracowanych na lata 2007-2013 w sferze rozwoju zasobów ludzkich. Pozostają one w spójności z Wielkopolskim Regionalnym Programem Operacyjnym na lata 2007 – 2013.

Planowane działania na rzecz osób niepełnosprawnych mają na celu minimalizowanie skutków niepełnosprawności, zaspokajanie potrzeb osób niepełnosprawnych we wszystkich obszarach życia.

Wsparcie osób niepełnosprawnych, będzie realizowane poprzez podejmowanie następujących działań:

- 4.1 Wyrównanie szans na lokalnym rynku pracy poprzez skuteczną politykę zatrudniania osób z różnym stopniem niepełnosprawności.
- 4.2 Promowanie zatrudniania osób niepełnosprawnych, zwiększenie świadomości społecznej w zakresie rozumienia potrzeb osób niepełnosprawnych.
- 4.3 Podniesienie aktywności zawodowej i społecznej. Działania na rzecz pokonywania barier wejścia / powrotu na rynek pracy m.in. poradnictwo zawodowe.
- 4.4 Podniesienie kwalifikacji lub możliwość przekwalifikowania zawodowego, poprzez uczestnictwo w różnorodnych szkoleniach.
- 4.5 Wsparcie finansowe na rozwój subsydiowanego zatrudnienia i zwiększenie szans osób niepełnosprawnych chcących wykorzystać rehabilitację zawodową dla poprawy stanu zdrowia i kontaktów społecznych,
- 4.6 Usuwanie bądź ograniczenie barier komunikacyjnych, w porozumiewaniu się i dostępie do informacji,
- 4.7 Prowadzenie kampanii promocyjno – informacyjnych na temat integracji społecznej i zawodowej osób niepełnosprawnych, w szczególności skierowanej do pracodawców.

Realizacja wskazanych zadań będzie odbywać się przy współpracy z instytucjami, organizacjami społecznymi poprzez pozyskiwanie środków zewnętrznych niezbędnych do ich wykonania, a także wykorzystanie dostępnych środków PFRON.

### **Analiza sytuacji osób niepełnosprawnych w Powiecie Ostrowskim**

Powiat Ostrowski jest regionem Województwa Wielkopolskiego z jednej strony posiada szereg instytucji, firm i organizacji społecznych działających i wspierających środowisko osób niepełnosprawnych, z drugiej zaś posiadający znaczną liczbę osób

niepełnosprawnych wymagających wsparcia i pomocy co powoduje wzrost oczekiwań środowiska w zakresie podejmowania inicjatyw umożliwiających funkcjonowanie tych ludzi w społeczeństwie.

**Powiat Ostrowski tworzą:**

- Miasto Ostrów Wielkopolski
- Trzy gminy miejsko – wiejskie: Nowe Skalmierzyce, Odolanów, Raszków
- Cztery gminy wiejskie: Ostrów Wielkopolski, Przygodzice, Sieroszewice, Sośnie

Przedstawiona poniżej tabela przedstawia dane statystyczne dotyczące *Analizy sytuacji osób niepełnosprawnych w powiecie ostrowskim* wg danych Narodowego Spisu Powszechnego przeprowadzonego w 2002 roku

<b>Powiat Ostrowski</b>	
Ludność ogółem (w tym kobiet 81 096)	158 329
- w tym osoby niepełnosprawne	23 555
- w wieku 16 lat i więcej ( w tym kobiet)	22 700
- dzieci w wieku 0-15 lat	855

Z danych z tego okresu wynika, że niepełnosprawni stanowili 14,9 % ogółu ludności.

**Rehabilitacja zawodowa i zatrudnienie osób niepełnosprawnych**

Aktywizacja zawodowa osób niepełnosprawnych jest podstawowym wyzwaniem dla polityki zatrudnieniowej w kontekście dokonujących się przemian społecznych, gospodarczych i demograficznych. Wsparcie w ramach programu będzie koncentrowało się przede wszystkim na grupie osób niepełnosprawnych i poszukujących pracy, która doświadcza największych trudności związanych z wejściem i utrzymaniem się na otwartym rynku pracy. Powiatowy Urząd Pracy posiada w rejestrze osoby niepełnosprawne deklarujące chęć podjęcia pracy. Na przestrzeni ostatnich lat liczba zarejestrowanych była ustabilizowana i kształtowała się na zbliżonym poziomie. Stabilizacja jest wynikiem stałego odpływu i napływu nowych osób niepełnosprawnych, powodowanym zmianą orzeczanego stopnia niepełnosprawności, podjęciem stałych zasiłków z OPS, podjęciem pracy lub wyłączeniem z powodu nie zgłoszenia się do Urzędu lub rezygnacją na własną prośbę.

Według danych statystycznych (stan na dzień 31 grudnia 2007 roku) w ewidencji tut. Urzędu Pracy figurowało ogółem 345 niepełnosprawnych co przedstawia poniższa tabela:

Ogółem osoby niepełnosprawne (w tym kobiet 194)	345
Osoby niepełnosprawne bezrobotne (w tym kobiet 168)	287
Osoby niepełnosprawne poszukujące pracy (w tym kobiet 26)	58

Nie są to jednak wszystkie osoby niepełnosprawne, gdyż spora ich część w ogóle nie podejmuje działań zmierzających do zmiany swojego statusu społecznego część pracuje, a spora ich grupa korzysta wyłącznie z pomocy opieki społecznej. Na terenie powiatu ostrowskiego nie funkcjonują Zakłady Aktywizacji Zawodowej, które mogłyby ułatwić tym osobom wszechstronny rozwój psycho – społeczny. Miałyby to wpływ na ogólny ich rozwój i poprawę sprawności a w efekcie końcowym prowadziłyby do samodzielnego i aktywnego funkcjonowania w środowisku. Zakłady Aktywności Zawodowej stanowiły kontynuację procesu rehabilitacji społecznej i zawodowej prowadzonego w ramach funkcjonowania Warsztatów Terapii Zajęciowej.

Obecnie na terenie powiatu ostrowskiego istnieją trzy Warsztaty Terapii Zajęciowej. Jest to zdecydowanie mało z uwagi na potrzeby wynikające z liczby osób ubiegających się które powinny korzystać z tego typu placówek.

13 Zakładów Pracy Chronionej działających w powiecie ostrowskim funkcjonuje w branży handlowej i produkcyjnej (np. o kierunku odzieżowym, produkcja uszczelek, rury PCV, sprzątanie obiektów, firmy ochroniarskie, dwie spółdzielnie inwalidów).

Aktywizacja zawodowa osób niepełnosprawnych jest i będzie podstawowym wyzwaniem dla polityki zatrudnieniowej w kontekście dokonujących się przemian społecznych, gospodarczych i demograficznych.

Realizacja planowanych zadań będzie możliwa głównie poprzez wsparcie finansowe pracodawców i osób niepełnosprawnych oraz poszukujących pracy. W szczególności będzie to:

- ułatwienie wejścia osobom bezrobotnym i niepełnosprawnym na rynek pracy. W wyniku objęcia ich różnorodnymi formami wsparcia oraz programami aktywizacji zawodowej (m.in. pośrednictwem pracy, doradztwem zawodowym , szkoleniami, refundacją składek na ubezpieczenie społeczne czy subsydiowanym zatrudnieniem)
- wsparcie rozwoju przedsiębiorczości skierowane do tych osób które podejmą działania zmierzające do rozpoczęcia własnej działalności poprzez wsparcie finansowe ułatwiające powstającej firmie w początkowym okresie jej funkcjonowanie

- zachęcenie pracodawców (w szczególności przedsiębiorców prowadzących małe i średnie firmy) do zatrudnienia osób z grup niepełnosprawnych i wspieranie ich formami szkoleń dostosowanymi ściśle do potrzeb i możliwości zatrudnianych niepełnosprawnych
- rozwój instrumentów pozwalających na wcześniejsze rozpoznanie potrzeb osób niepełnosprawnych i poszukujących pracy z uwzględnieniem Indywidualnych Planów Działania i diagnozowaniem potrzeb szkoleniowych tych osób zgodnie z potrzebami i specyfiką rynku pracy
- upowszechnianie elastycznych form zatrudnienia głównie telepracy, pracy w niepełnym wymiarze, samozatrudnienie

Realizacja **Celu 5** – Wsparcie oraz promocja przedsiębiorczości, będzie prowadzona poprzez podejmowanie następujących działań :

5.1 Prowadzenie kampanii promocyjno – informacyjnych w zakresie przedsiębiorczości wśród młodzieży,

5.2 Promocja i wsparcie samozatrudnienia:

- możliwości wykorzystania środków Funduszu Pracy i pomocowych Unii Europejskiej na rozpoczęcie działalności gospodarczej,
- wykorzystanie innych środków będących w dyspozycji banków instytucji pozarządowych, inkubatorów przedsiębiorczości i stowarzyszeń.

Realizacja **Celu 6** – Współpraca i partnerstwo w sferze polityki zatrudnienia i rynku pracy. Przewidywany zakres działalności partnerstwa skoncentrowany byłby na projektach „miękkich” i w oparciu o wspólnie podejmowane działania w ramach uruchomionych programów. Głównymi obszarami partnerstwa byłyby działania (projekty) ukierunkowane na:

- Rozwój przedsiębiorczości,
- Podnoszenie zdolności do zatrudniania,
- Zwiększenie mobilności zawodowej.

#### ***IV. Możliwości finansowania Programu***

Realizacja Programu powinna zostać przeprowadzona w drodze wykorzystania wszystkich dostępnych źródeł do których należą:

- Fundusz Pracy,
- Europejski Fundusz Społeczny,
- PFRON.

#### ***V. Monitorowanie programu***

Monitorowaniem realizacji programu zajmować się będzie Powiatowy Urząd Pracy w Ostrowie Wielkopolskim. W ramach prowadzonej oceny realizacji programu w grudniu każdego roku przygotowany zostanie Raport o stanie realizacji Programu promocji zatrudnienia oraz aktywizacji lokalnego rynku pracy w Powiecie Ostrowskim w latach 2008 – 2013.

## ***VI. Zakończenie***

Programu promocji zatrudnienia oraz aktywizacji lokalnego rynku pracy w Powiecie Ostrowskim w latach 2008 – 2013, jest dokumentem, który wskazuje na konieczność konkretnych działań w ramach przyjętego hasła *promocja zatrudnienia i aktywizacja osób bezrobotnych i niepełnosprawnych*.

Program ma służyć wspólnemu celowi jakim jest pomoc wszystkim osobom chcącym z niej korzystać. Nie wyczerpuje on wszystkich działań, które można by uwzględnić w dokumencie, wybrano najważniejsze i najpilniejsze.

W/w program jest dokumentem otwartym i wraz z upływem czasu będzie wymagać uaktualnienia zgodnie z potrzebami społecznymi.



## **Załącznik**

### **Osiągnięcie zakładanych rezultatów w odniesieniu do założonych celów programu**

#### **Cel 1 Dostosowanie zasobów lokalnego rynku pracy do zmieniających się oczekiwań i wyzwań tego rynku**

✓ **Efekty:**

- poprawa wizerunku urzędu – uczestnictwo w spotkaniach, prelekcjach, konferencjach
- zwiększenie aktywizacji osób bezrobotnych
- nawiązanie współpracy z lokalnymi przedsiębiorcami
- pomoc w tworzeniu nowych miejsc pracy

✓ **Wskaźniki:**

- liczba zaktywizowanych osób bezrobotnych z podziałem na poszczególne formy
- liczba utworzonych miejsc pracy przy pomocy środków publicznych (FP, EFS, PFRON)

#### **Cel 2 Wsparcie integracji społecznej i zawodowej**

✓ **Efekty:**

- wspieranie działań OPS skierowanych do osób zagrożonych wykluczeniem społecznym
- wsparcie doradcze
- promowanie poradnictwa zawodowego wśród osób zamieszkujących tereny wiejskie
- podejmowanie działań partnerskich umożliwiających aktywizację zawodową osób z grupy zagrożonej wykluczeniem społecznym

✓ **Wskaźniki:**

- liczba osób zagrożonych wykluczeniem społecznym, którym zostało udzielone wsparcie, w tym korzystających z usług OPS
- liczba osób, które podjęły zatrudnienie (prace społecznie użyteczne, prace interwencyjne)
- ilość podjętych partnerstw wspierających praktykę zatrudnieniową

### **Cel 3 Wsparcie osób powyżej 50 roku życia**

✓ **Efekty:**

- promowanie osób z grup ryzyka wśród stałych klientów Urzędu
- zwiększenie zainteresowania pracodawców formami aktywizującymi osoby powyżej 50 roku życia
- podjęcie działań aktywizujących osoby powyżej 50 roku życia

✓ **Wskaźniki:**

- liczba zaktywizowanych osób bezrobotnych powyżej 50 roku życia przez doradców zawodowych i pośredników pracy osób z podziałem na poszczególne formy
- liczba osób podejmujących zatrudnienie
- liczba osób, które podjęły działalność gospodarczą
- liczba osób uczestniczących w szkoleniach

### **Cel 4 Wsparcie osób niepełnosprawnych, rehabilitacja zawodowa i zatrudnienie osób niepełnosprawnych**

✓ **Efekty:**

- promowanie osiągnięć techniki i działań na rzecz osób niepełnosprawnych poprzez udostępnienie czasopism i wydawnictw będących w dyspozycji Urzędu Pracy
- ułatwienie zdobycia odpowiedniego zawodu, zgodnego z zainteresowaniami i możliwościami osób niepełnosprawnych
- aktywizacja środowiska lokalnego na rzecz pomocy osobom niepełnosprawnym
- wykorzystanie przez pracodawców odpowiednich instrumentów pozwalających utworzyć nowe miejsca pracy dla niepełnosprawnych

✓ **Wskaźniki:**

- liczba osób niepełnosprawnych objętych poradnictwem zawodowym indywidualnym i grupowym
- liczba osób niepełnosprawnych uczestniczących w szkoleniach
- liczba osób niepełnosprawnych, które podjęły zatrudnienie lub samozatrudnienie

### **Cel 5 Wsparcie oraz promocja przedsiębiorczości**

✓ **Efekty:**

- kształtowanie przedsiębiorczych postaw wśród bezrobotnych poprzez poradnictwo, szkolenia)
- promowanie samozatrudnienia wśród osób bezrobotnych

✓ **Wskaźniki:**

- liczba osób, które skorzystały ze szkoleń
- liczba osób podejmujących działalność gospodarczą

### **Cel 6 Współpraca i partnerstwo w sferze polityki zatrudnienia i rynku pracy**

✓ **Efekty:**

- współdziałanie z innymi instytucjami i podmiotami działającymi na lokalnym rynku pracy
- rozwój partnerskich działań na rzecz ograniczenia skutków bezrobocia w powiecie

✓ **Wskaźniki:**

- liczba podpisanych porozumień / umów partnerskich

Zadania realizowane przez Powiatowy Urząd Pracy reguluje ustawa wraz z obowiązującymi aktami wykonawczymi. Decyzją Ministra właściwego ds. pracy na zadania ustawowe Urząd otrzymuje środki Funduszu Pracy wg algorytmu w odpowiedniej wysokości. O dodatkowe środki z rezerwy Ministra Pracy i Polityki Społecznej PUP może ubiegać się przygotowując wnioski na realizację programów wojewódzkich lub ogłoszonych przez Ministerstwo oraz w ramach Programu Operacyjnego Kapitał Ludzki

**Ad 6**

Sprawozdanie roczne z realizacji Programu promocji zatrudnienia oraz aktywizacji lokalnego rynku pracy w Powiecie Ostrowskim w latach 2008-2013 będzie zawierało m.in.:

1. Postęp rzeczowy realizacji programu z uwzględnieniem celów i wskaźników podanych w nim
2. Źródła finansowania

**Ad 7**

Sprawozdanie z realizacji Programu promocji zatrudnienia oraz aktywizacji lokalnego rynku pracy w Powiecie Ostrowskim w latach 2008-2013 będzie corocznie przedstawione Radzie Powiatu w Ostrowie Wielkopolskim do 31 stycznia.

Uzupełnienie Programu promocji zatrudnienia oraz aktywizacji lokalnego rynku pracy w Powiecie Ostrowskim w latach 2008-2013 zostanie przedstawione na styczniowej sesji Rady Powiatu Ostrowskiego w 2009 roku.